

आ.व.२०७९/०८० को
वार्षिक प्रगति पुस्तिका
डिभिजन वन कार्यालय, पर्सा





दुई शब्द

पर्सा जिल्ला मधेश प्रदेशको तराई खण्डमा पर्ने एक औद्योगिक, व्यापारिक तथा नेपालको प्रवेशद्वारको रूपमा चिरपरिचित रहेको छ । पछिल्लो सर्वेक्षण प्रतिवेदन अनुसार यस जिल्लाको कुल क्षेत्रफल १,३५,१९७ हेक्टरमा ७३,२५० हेक्टर वन, २७७२ हेक्टर चरण क्षेत्र, ५४,४०६ हेक्टर कृषि क्षेत्र तथा ४,७६९ हेक्टर अन्य क्षेत्र रहेको छ ।



नेपालको कुल भु-भागको झण्डै ४५% क्षेत्रफल वनजंगलले ढाकिएको छ भने पर्सा जिल्लाको ५४.१८% ढाकिएको वनजंगलले बढ्दो जनसंख्यालाई आवश्यक वन पैदावार प्रशस्त रूपमा उपलब्ध गराउन पर्सामा समुदायमा आधारित वन व्यवस्थापनको आधारमा साझेदारी वन व्यवस्थापन भईरहेको छ ।

यस डिभिजन वन कार्यालय, पर्सा अन्तर्गत आ.व.०७९/०८० मा संघिय सरकार र प्रदेश सरकार तर्फको विभिन्न कार्यक्रमहरू संचालन भएका थिए । प्रदेश सरकार अन्तर्गतको कार्यक्रम अनुसार वार्षिक पुस्तिका प्रकाशन गर्ने कार्यक्रम रहेको हुँदा आ.व.०७९/०८० मा डिभिजन वन कार्यालय, पर्साबाट संचालन भएका सम्पूर्ण क्रियाकलापहरू समेटि यो पुस्तिका प्रकाशन गरिएको छ ।

यस पुस्तिका तयारीका लागि आवश्यक तथ्याङ्क संकलन तथा विश्लेषण कार्यमा सहयोग पुऱ्याउनु हुने डिभिजन वन कार्यालय, पर्साका प्रशासन शाखा प्रमुख श्री अन्जनी कुमारी मण्डल लगायत कर्मचारीहरू, फिल्डका सम्पूर्ण वन कर्मचारीहरूलाई हार्दिक धन्यवाद ज्ञापन गर्दछु । यो पुस्तिका वन तथा वातावरण सम्बन्धी चासो राख्ने सर्वसाधारणहरू, सरोकारवालाहरू, बुद्धिजीवीहरू, पत्रकार, विद्यार्थी, अनुसन्धानकर्ता आदि सबैलाई केही हदसम्म उपयोगी हुनेछ भनी आशा राखिएको छ ।

सुभाष चन्द्र दास

डिभिजनल वन अधिकृत

डिभिजन वन कार्यालय, विरगंज, पर्सा



विषयसूची

भाग १	1
जिल्लाको परिचय.....	1
१.१ अविस्थिती(Location).....	1
१.२ भु उपयोगिताको अवस्था:.....	2
१.३ जनसंख्यासम्बन्धि विवरण	3
२.१ डिभिजन वन कार्यालयको परिचय:.....	4
२.२ कार्यालयको मौजूदा संगठन संरचना.....	5
भाग ३	6
३.१ वन जंगलको परिचय.....	6
३.२ वन जंगलको किसिम र अवस्था.....	6
३.२.१ साल वन(Sal Wood Forest).....	6
३.२.२ तराई मिश्रीत चौडापाते वन (Terai Mixed Hardwood Forest).....	7
३.२.३ खयर सिसौ वन (Khair-Sisoo Forest).....	7
३.३ व्यवस्थापन/स्वामीत्वको दृष्टिकोणले पर्सा जिल्लाको वनको वर्गीकरण(Forests of Parsa in terms of Management/Ownership)	7
३.३.१ निजी वन (Private Forest).....	7
३.३.२ सामुदायिक वन (Community Forest).....	16
३.३.३ साझेदारी वन (Collaborative Forest).....	16
भाग ४	22
४.१ वार्षिक प्रगति विवरण.....	22
४.२ आयातित तथा निर्यात भएका काठ तथा जडिबुटिको विवरण.....	32
४.३ वृक्षारोपण सम्बन्धी विवरण.....	33
४.४ काठ/ दाउरा उत्पादन तथा विक्री सम्बन्धी विवरण.....	33



वार्षिक प्रगति पुस्तिका आ.व २०७९/०८०

४.५ जिल्ला वन पैदावार आपूर्ति समितिबाट वितरण भएको काठ/दाउराको विवरण.....	34
भाग ५	35
डिभिजन वन कार्यालयका समस्या, चुनौती, अवसर तथा सिकाईहरु	35
५.१ समस्याहरु.....	35
५.२ चुनौतीहरु:.....	36
५.३ अवसरहरु:.....	36
५.४ सिकाईहरु:.....	37
अनुसुची	ii
आ.व.२०७९/०८० को वार्षिक प्रगति विवरण.....	ii
डिभिजन वन कार्यालय अन्तर्गत कार्यरत कर्मचारीहरुको विवरण.....	x

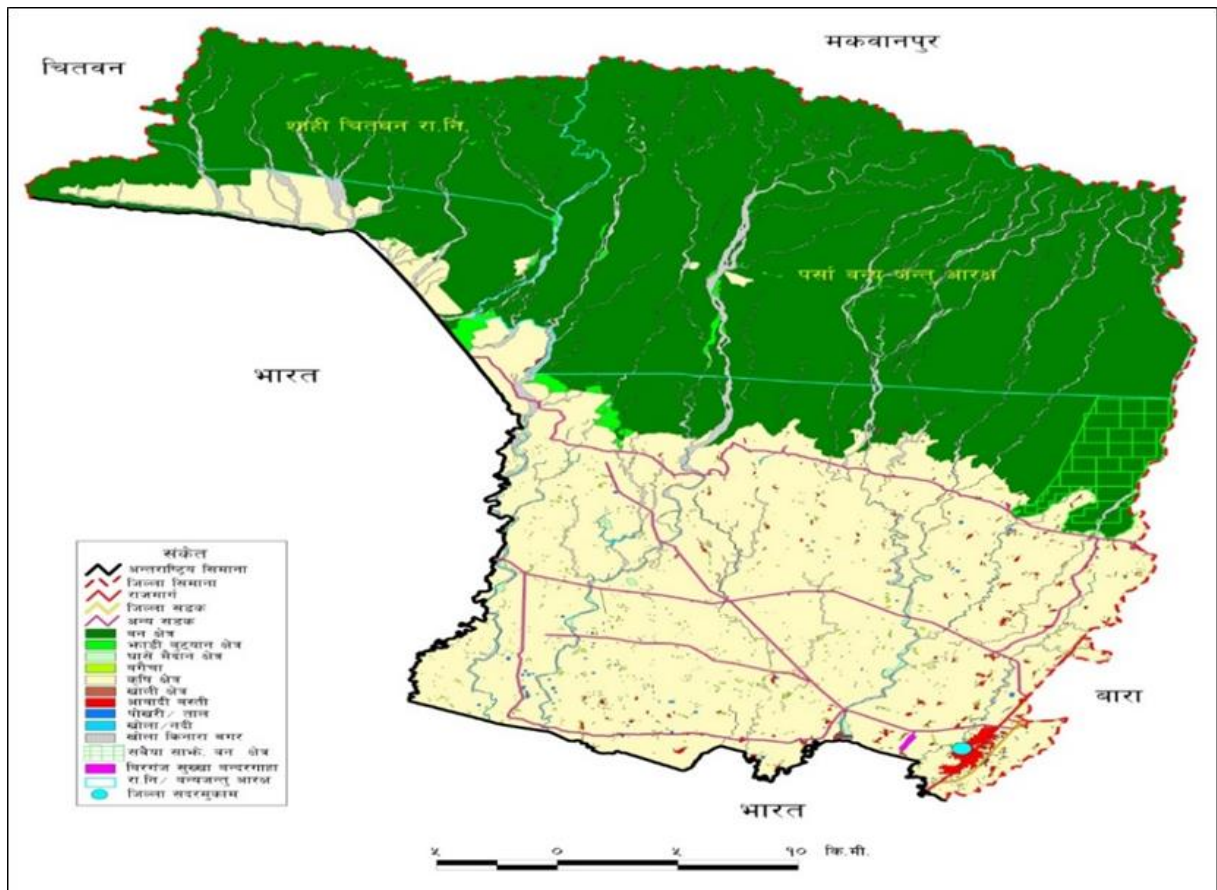


भाग १

जिल्लाको परिचय

१.१ अविस्थिती(Location)

झण्डै चराको ठुङ्गा आकारको भु- आकृतियुक्त महुवन गाउँमा रहेको पारसनाथ मन्दिरको नामले अलंकारित पर्सा जिल्ला साविकको मध्यमाञ्चल विकास क्षेत्रको नारायणी अञ्चल हालको संरचनाबमोजिम मधेश प्रदेशको आठ जिल्ला मध्ये एक हो । वीरगंज महानगरपालिका सदरमुकाम रहेको यस जिल्लाको पूर्वमा वारा, पश्चिममा चितवन र भारतको विहार राज्य, उत्तरमा मकवानपुर र चितवन जिल्ला पर्दछन् भने दक्षिणमा भारतको विहार राज्य पर्दछ । नेपालको मानचित्रमा यो जिल्ला २७० देखि २७०२६" उत्तरसम्म र देशान्तर ८४०८" देखि ८४०२७" पूर्वसम्म फैलिएको छ । यस जिल्लाको कूल क्षेत्रफल १,३५,१९७ हेक्टरमा ७३,२५० हेक्टर वन, २७७२ हेक्टर चरण क्षेत्र, ५४,४०६ हेक्टर कृषि क्षेत्र तथा ४,७६९ हेक्टर अन्य क्षेत्र रहेको छ । पर्सा जिल्लामा चितवन राष्ट्रिय निकुञ्ज तथा पर्सा राष्ट्रिय निकुञ्जको केही भाग पनि समेटिएको छ ।





जिल्लाको अवस्थिती

देशान्तर	८४°८" देखि ८४°२७"
अक्षांश	२७°००" देखि २७°२६"
विकास क्षेत्र	मध्यमाञ्चल
अञ्चल	नारायणी
जिल्ला	पर्सा
निर्वाचन क्षेत्र	४
गाउँपालिका	१०
नगरपालिका	३
महानगरपालिका	१
जिल्लाको कुल क्षेत्रफल	१३५१९७ हेक्टर
समुद्र सतह देखि उचाई	१२२ मिटर देखि ९२५ मिटर
हावापानी	उष्ण(Tropical) देखि उपोष्ण (Subtropical)
वार्षिक वर्षा सरदर औषतमा	१७६०.६ मिलि मिटर
तापक्रम	अधिकतम ४०° सेल्सीयस न्यूनतम ७° सेल्सीयस
सापेक्षित आद्रता	३७ देखि ८४ प्रतिशत
जिल्लाको सिमाना	
पूर्वमा	बारा जिल्ला
दक्षिणमा	भारतको विहार राज्य
उत्तरमा	मकवानपुर र चितवन जिल्ला
पश्चिममा	मकवानपुर र भारतको विहार राज्य

२.१ भू उपयोगिताको अवस्था:

क्र.सं.	भू-उपयोगको किसिम	क्षेत्रफल (हे.)	प्रतिशत	कैफियत
१	कृषि क्षेत्र(Cultivated land)	५४४०६	४०.२४	
२	वन क्षेत्र (Forest land)	७३२५०	५४.१८	
३	चरण क्षेत्र (Grazing land)	२७७२	२.०५	
४	अन्य क्षेत्र (Others)	४७६९	३.५३	
	जम्मा	१३५१९७	१००.००	



१.३ जनसंख्यासम्बन्धि विवरण

कुल जनसंख्या	६५४४७१
पुरुष	३३८२८६
महिला	३१६१८५
कुल परिवार संख्या	११३०८०
परिवारको औसत सदस्य संख्या	५.७९
जनसंख्या वृद्धि (वार्षिक प्रतिशत)	०.८२
जनघनत्व (प्रति वर्ग कि.मी.)	४८३.७

स्रोत: राष्ट्रिय जनगणना, २०७८



भाग २

२.१ डिभिजन वन कार्यालयको परिचय:

पर्सा जिल्लामा वनको कूल क्षेत्रफल ७३,२५० हेक्टर भएता पनि ११,५२७.४७ हेक्टर मात्र डिभिजन वन कार्यालयको कार्य क्षेत्र भित्र पर्दछ, अन्य भाग चितवन राष्ट्रिय निकुञ्ज र पर्सा राष्ट्रिय निकुञ्जको कार्यक्षेत्रमा पर्दछ। विकेन्द्रीकरण ऐन, २०३९ लागु हुनु पूर्व यस जिल्लाको वन क्षेत्रको संरक्षण, सम्बर्द्धन तथा सदुपयोग वीरगंज डिभिजन वन कार्यालयबाट हुने गर्दथ्यो। वि.सं.२०४० सालमा पर्सा जिल्लामा जिल्ला वन कार्यालयको स्थापना भयो। तत्कालिन श्री ५ को सरकारले वन नीति, २०५७ मार्फत तराई, भित्री मधेश तथा चुरे वरिपरिको वन क्षेत्रमा सरोकारवालहरुको साझेदारीमुखी जनसहभागितामा आधारित एकीकृत व्यवस्थापन कार्यक्रम नेदरल्याण्ड सरकारको सहयोगमा तराई तथा शिवालिकको लागि जैविक विविधता क्षेत्र कार्यक्रम(BISEP-ST Program) मार्फत अघि सारेको थियो। यस जिल्लामा आ.व.२०५९/०६० देखि नेदरल्याण्ड विकास नियोग(SNV-Nepal) को सहयोगमा BISEP-ST Program संचालित थियो। उक्त कार्यक्रमको अवधि आ.व.२०६९/०७० मा समाप्त भयो। यस कार्यालयको क्षेत्राधिकार भित्र सबैया साझेदारी वन व्यवस्थापन समूह, विन्दवासिनी कोईलाभार बढनिहार वन व्यवस्थापन समूह र गादीमाई वन व्यवस्थापन समूह रहेका छन्। आ.व.२०७९/०८० मा यस कार्यालयबाट संघिय सरकार तथा प्रदेश सरकारको विभिन्न कार्यक्रमहरु संचालन भएको थियो। यस कार्यालयको मातहत ६ वटा सब डिभिजन वन कार्यालय वन क्षेत्रको निकट हुने गरी स्थापना तथा संचालन गरिएको छ।

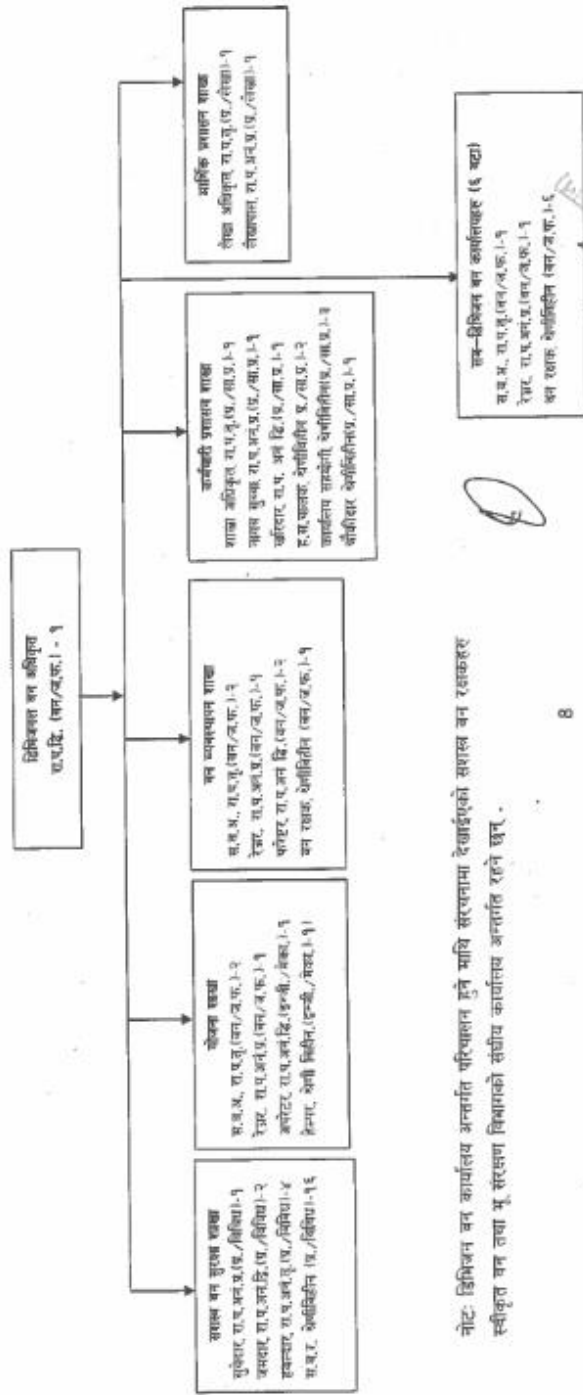
सि.नं.	कार्यालय	कार्यालय रहेको स्थान	वन क्षेत्र (लगभग प्रतिशतमा)
१.	सबैया सब डि.व.का	पर्सागढी नपा-०४, सबैया टाँडी	२८
२.	बढनिहार सब डि.व.का	पर्सागढी नपा-०३, बढनिहार	२४
३.	रंगपुर सब डि.व.का.	पटेर्वा सुगौली गापा-०२, रंगपुर टाडी	२१
४.	मनवा सब डि.व.का.	सखुवा प्रसौनी गापा-०१,सखुवनिया	१३
५.	वसन्तपुर सब डि.व.का.	जिराभवानी गापा-०२, वसन्तपुर	१४
६.	विन्दवासिनी सब डि.व.का.	विन्दवासिनी गापा-०, बहुअर्वाभट्टा	०



२.२ कार्यालयको मौजूदा संगठन संरचना

अनुसूची-२.४.२.१

प्रदेश सरकार
२ नं. प्रदेश
उद्योग, पर्यटन, वन तथा वातावरण मन्त्रालय
वन निर्देशनालय
हिमिजन वन कार्यालय, पर्साको संगठन संरचना



नोट: हिमिजन वन कार्यालय अन्तर्गत परिचालन हुने माथि संरचनामा देखाइएको सहाय वन रक्षकहरु स्वीकृत वन तथा भू संरक्षण विभागको संघीय कार्यालय अन्तर्गत रहने छन्.



भाग ३

१.३ वन जंगलको परिचय

पर्सा जिल्लामा रहेको करिव कूल क्षेत्रफल ७३,२५० हेक्टर भएता पनि ११,५२७.४७ हेक्टर वन क्षेत्र मात्र रहेको छ । जिल्लामा रहेको विद्यमान वन क्षेत्रलाई जिल्लाका सम्पूर्ण जनताको आधारभूत आवश्यकता पुरा गर्न सामाजिक तथा आर्थिक विकास गर्न तथा स्वास्थ्य वातावरणको प्रवर्द्धन गर्न र बढ्दो शहरीकरणलाई आवश्यक काठ, दाउरा, बालुवा, गिट्टी आदि आपूर्ति गर्न राष्ट्रिय वनलाई सरकारद्वारा व्यवस्थित वन, संरक्षित वन, सामुदायिक वन र साझेदारी वनको रूपमा वर्गीकरण गरी सोही अनुसार वनको संरक्षण, सम्बर्द्धन तथा सदुपयोग तथा विकास गरिदैं आएको छ ।

३.२ वन जंगलको किसिम र अवस्था

भौगोलिक अवस्थितिका आधारमा पर्सा जिल्लाको ७३,२५० हेक्टर वनलाई ३ भागमा वर्गीकरण गर्न सकिन्छ ।

- १.साल वन
- २.मिश्रित वन
३. खयर सिसौको वन

यी सबै वन क्षेत्रहरू जिल्लाको उत्तरी भेगमा अवस्थित रहेका छन् र यसको संरक्षण तथा व्यवस्थापन कार्य वन ऐन,२०७६ तथा वन नियमावली,२०७९ अनुसार डिभिजन वन कार्यालय, पर्साबाट हुँदै आएको छ ।

३.२.१ साल वन(Sal Wood Forest)

यस जिल्लामा सालको वन सबै ठाँउमा एकै नासको छैन । सोलखपुर, सबैया, बढनिहार, रंगपुर, मनवा आदि वन क्षेत्रमा सालका प्रशस्त परिपक्व रुखहरू छन् । हरैया, भतौडा जस्ता वन क्षेत्रमा सालका रुख कम छन् र भएका रुखहरू पनि गुणस्तरीय छैनन् । सालसँगै असना, बर्रो, हरो, कर्मा, बोटधंगरो, भुडकुल, सिरिस, क्यामुना, जामून आदि प्रजातिहरू देखिन्छन् । डालेघाँसहरूमा गायो, टाँकी, दबदबे, कुटमीरो, कदम आदि पाईन्छन् । लहरा प्रजातिहरूमा भोर्ला (*Bauhinia vahlii*), डेत्रे लहरे (*Milletia auriculata*) आदि पाईन्छ । गाउँ बस्ती नजिकै भएका सालका जंगलमा नयाँ विरुवा लगायत Understory नदेखिएता पनि गाँउ बस्तीबाट टाढा वनमा यथेष्ट मात्रामा सालको प्राकृतिक पुनरुत्पादन भएको देखिन्छ ।

सालको पुनरुत्पादनलाई बढाउन कुनै ठोस र उल्लेखनिय कार्य गरिएको छैन तथापि केही मात्रामा Hot Spot Plot स्थापना भई कार्य प्रारम्भ भएको छ । सुख्खा मौसममा हुने आगलागीले यस्ता पुनरुत्पादन क्षेत्रलाई ठुलो नोकसानी गरि राखेको छ ।



३.२.२ तराई मिश्रीत चौडापाते वन (Terai Mixed Hardwood Forest)

यस किसिमको वनमा चिस्याइलो सदाबहार (Moist Evergreen) अर्ध सदाबहार(Semi Evergreen), सुक्खा पतझड (Dry Deciduous) प्रजातिहरू सँगसँगै हुर्किएका हुन्छन् । यस्तो वनमा साल (*Shorea robusta*), अस्ना(*Terminalia tomentosa*), टुनी (*Toona ciliata*), कर्मा (*Adina cordifolia*), बोटधंगेरो (*Lagerstromia parviflora*) बर्रो (*Terminalia bellerica*) आदि रहेका छन् । यस जिल्लाको वसन्तपुर सव डि.व.का., वसन्तपुर क्षेत्रमा बढी पाईन्छ ।

३.२.३ खयर सिसौ वन (Khair-Sisoo Forest)

खयर सिसौको वन खोला नदीनालहरूले बगाई ल्याएको बलौटे माटो भएको क्षेत्रहरूमा पाइन्छ । यस प्रकारको वन बढी मात्रामा सुक्खा नदी किनारको साथै समथर भु-भाग र चुरे क्षेत्रमा समेत केही मात्रामा पाइन्छ । यस्तो वनमा मुख्य रूपमा सिसौ खयर पाईन्छ । खयर सिसौको वनमा कहि कहि सिमल (*Bombax ceiba*) र सतिसाल (*Delbergia latifolia*) का रुखहरू पनि देखिन्छन् । ठाँउ ठाँउमा विशेष गरी भेडाहा खोला बगर तथा किनारामा खसखस, काँस, खर आदि पाईन्छ । लहरा प्रजातिहरूमा भोर्ला (*Bauhinia vahil*), डेब्रे, लहरे, बाटुलपाते, गुर्जो आदि पाईन्छ ।

३.३ व्यवस्थापन/स्वामीत्वको दृष्टिकोणले पर्सा जिल्लाको वनको वर्गीकरण(Forests of Parsa in terms of Management/Ownership)

३.३.१ निजी वन (Private Forest)

फल योजनाको रूपमा लिन नसकिएता पनि तराईका जमीनहरूमा बृहत मात्रामा निजी वृक्षारोपण गर्न निजी जग्गा धनीहरूलाई यस योजनाले गरेको प्रोत्साहनलाई कोशे दुंगा कै रूपमा लिनु पर्दछ । जसको कारणले यस जिल्लाको निजी आवादीमा प्रशस्त मात्रामा वृक्षारोपण गरि हुर्किएका रुख विरुवाहरू देख्न सकिन्छ । जिल्लामा काठ/दाउराको आपूर्तिमा निजी जग्गामा हुर्किएका रुख विरुवाको ठुलै योगदान रहेको छ । जसले माँग र आपूर्तिलाई थोरै भए पनि सन्तुलन गर्न सहयोग पुरयाएको छ ।

यस जिल्लामा गरिएका निजी वृक्षारोपणहरू सबै निजी वनको रूपमा दर्ता भएका पाईदैनन् । यस जिल्लामा हाल सम्म १६८ वटा निजी वन दर्ता भएका छन् जसको क्षेत्रफल ११०.८१ हेक्टर रहेको छ । निजी जग्गामा लगाईएका मुख्य प्रजातीहरूमा सिसौ, टिक, मसला, कपोक, इपिल-इपिल, सिमल आदि रहेका छन् । यस जिल्लाको खेत र गाउँ आसपास गरिएको वृक्षारोपणले भू-आकृतिलाई सौन्दर्यमय हरियाली र प्राकृतिक रूपमा स्वच्छ वातावरण प्रदान गरेको छ ।



वार्षिक प्रगति पुस्तिका आ.व २०७९/०८०

सि. न	निज वन धनिको नाम	ठेगाना	क्षेत्रफल (हे)	दर्ता मिति	मुख्य प्रजाती
१	गणेशजी प्रसाद कलवार	वरैनिया ७, बारा	३.०१	६/१०/२०५२	सिसौ, खयर, सिमल
२	रघुनाथ प्रसाद श्रीवास्तव	ब्रह्मपुरी ८, रौतहट	१.३३	८/२९/२०५२	जामुन, टिक, बास
३	उपाकिरण श्रीवास्तव	ब्रह्मपुरी ८ रौतहट	०.५	८/२९/२०५२	सिसौ, टिक, आप
४	बाबुलाल शर्मा	विरगंज ७, पर्सा	०.१३	९/२३/२०५२	सिसौ, टिक, आप
५	लवीर थिङ्गा तामाङ्ग	विरूवागुठी १, पर्सा	०.३३	११/३०/२०५२	सिसौ
६	महेशप्रसाद कलवार	वरैनिया ७, बारा	३.०१	२०५३/५१६	सिसौ
७	चन्द्रबहादुर लामा	विरूवागुठी १, पर्सा	०.३	६/१३/२०५३	सिसौ, खयर, सिमल
८	अमृतकुमार चापागाई	गादी ७, पर्सा	०.९८	१०/२७/२०५३	सिसौ
९	रामप्रसाद पडित	नागदाहा ३	०.०६	३/२६/२०५४	सिसौ, टिक,
१०	शिव प्रसाद पडित	नागदाहा ३	०.०६	३/२६/२०५३	सिसौ, मसला, बकाइनो
११	श्रीमति किरण देवी सरिक	नकटुवा ५ बारा	१.२८	६/६/२०५५	सिसौ, मसला, बकाइनो
१२	लोकराज मित्तल	गौर १ रौतहट	०.५७	५/६/२०५५	सिसौ, खयर
१३	राजकिशोर	गौर १ रौतहट	१.९४	५/६/२०५५	सिसौ, आप
१४	श्रीमति बबिता मित्तल	गौर १ रौतहट	२.६७	५/६/२०५५	सिसौ
१५	लोकराज मित्तल	गौर १ रौतहट	०.३१	८/२५/२०५५	सिसौ, टिक
१६	लोकराज मित्तल	गौर १ रौतहट	३.४	८/२५/२०५५	सिसौ, टिक, सिमल
१७	राधिका देवी	प्रसौनी विंता ७, पर्सा	१.८३	७/१९/२०५६	सिसौ, टिक, सिमल
१८	आन्नद कुमार रूंगटा	काठमाडौं ११, काठमाण्डौ	५.३३	२/२६/२०५६	सिसौ, कदम, सिमल
१९	अनुप कुमार रूंगटा	काठमाडौं ११, काठमाण्डौ	५.३५	२/२६/२०५६	सिसौ, कदम, सिमल
२०	श्रीमति सवित्री रूंगटा	काठमाडौं ११, काठमाण्डौ	५.१७	२/२६/२०५६	सिसौ, टिक, सिमल
२१	नेपाल एग्रो फरेष्ट्रि प्रा.लि.	वीरगंज १३, पर्सा	७.८१	३/१५/२०५७	टिक, मसला, कपोक



वार्षिक प्रगति पुस्तिका आ.व २०७९/०८०

२२	राधिका देवि	प्रसौनी विर्ता-७, पर्सा	२.६६	९/१२/२०५८	साल, सिसौ, आँप
२३	तपसी प्र. कुर्मी	कौवावन कटैया-५, पर्सा	१	३/१३/२०५९	सिसौ, खयर, सिमल
२४	कन्हैया लाल सघई	काठमाडौ-१४, काठमाण्डौ	२.८८४	४/१४/२०५९	सिसौ, खयर, टिक
२५	श्रीमति गृजा कुनईन	भवानीपुर-५	०.०५	७/२०/२०६४	मसला, बकाइनो, आँप, इपिल
२६	श्रीमति फुलमति कुर्मिन	भवानीपुर-५	०.१५८	७/२०/२०६४	मसला, बकाइनो, जामुन, आँप
२७	श्रीमती वेदमिया कुर्मिन	भवानीपुर-५	०.१३	७/२०/२०६४	मसला, बकाइनो, इपिल,
२८	श्रीमति रसुल वानी मियाइन	भवानीपुर-५	०.०३३	७/२०/२०६४	मसला, टिकाइपिल, टाँकी
२९	श्रीमति पानवा देवी (कुर्मीन)	भवानीपुर-५	०.०७	७/२०/२०६४	मसला, बकाइनो, लहरे पिपल
३०	लखन लाल साह कानु	भवानीपुर-५	०.१६	८/१३/२०६४	मसला, बकाइनो, टीक, बाँस, सिरिस
३१	अजय कुमार कुशावाहा	प्रसौनी विर्ता-३, पर्सा	०.०६२	९/२९/२०६४	सिसौ, कपोक, आँप, टिक, कटहर
३२	जगदीश राजत कुर्मी	भवानीपुर-६	०.०७	९/२९/२०६४	मसला, कपोक, बकाइनो, टिक, इपिल
३३	चोकट मियाँ	भवानीपुर-५	०.०१९	९/२९/२०६४	मसला, कपोक, बकाइनो, टिक, जामुन
३४	ओम प्रकाश साह कानु	भवानीपुर-५	०.०७	९/२९/२०६४	मसला, बकाइनो, सेतो सिरिस, इपिल, टिक, कपोक, कदम, लहरे पिपल
३५	श्रीमति असियादेवी महतो	मनियारी-२	०.१५	९/२९/२०६४	मसला, लहरेपिपल, बकाइनो
३६	नविजान मियाँ	भवानीपुर-५	०.०७५	९/२९/२०६४	मसला, सेतो सिरिस, लहरे पिपल, टिक, इपिल, कपोक, टाँकी, बकाइनो, जामुन
३७	श्रीमति शरणमति महतो	मनियारी-२	०.१४	९/२९/२०६४	मसला, कदम, बकाइनो, कपोक, सिरिस, लहरे पिपल, टिक, इपिल
३८	तुलसी राजत कुर्मी	भवानीपुर-७	०.०७	९/२९/२०६४	मसला, बकाइनो, कपोक, कदम, टिक
३९	मिरवारी महतो खुलवट	मनियारी-२	०.०४	९/२९/२०६४	मसला, बकाइनो, लहरे पिपल, टिक
४०	श्रीमति सविता देवी	भवानीपुर-७	०.५३	९/२९/२०६४	मसला, कदम, बकाइनो, कपोक, सिरिस, लहरे पिपल, इपिल,
४१	सुनैना देवी कुशावाहा	वगही-७, पर्सा	०.२३	९/१६/२०६५	मसला, बकाइनो, इपिल, टिक, आँप
४२	हरिशचन्द्र प्र.तुरहा	अलौ-२, पर्सा	०.१७५	९/१६/२०६५	सिसौ, कपोक, मदि, बकाइनो, टिक



वार्षिक प्रगति पुस्तिका आ.व २०७९/०८०

४३	रमेश प्र. कुर्मी	श्रीसिया ख.टो-८, पर्सा	०.१७	९/१६/२०६५	शिशौ, लहरेपिपल, वकाइनो
४४	रामरतीया देवि	वगही-७	०.१	२०६५/०९१६	मसला, इपिल, टिक
४५	दामोदर प्र.यादव	हरपतगंज-३	०.५३	९/१६/२०६५	मसला, इपिल, कपोक, वकाइनो
४६	चन्द्रावति देवि	लालपर्सा-९	०.२२५	९/१६/२०६५	मसला, लहरेपिपल, ऑप
४७	लक्ष्मी साह कलवार	लालपर्सा-९	०.०९९	९/१६/२०६५	मसला, लहरेपिपल, ऑप
४८	रामजी कलवार	लालपर्सा-९	०.१०८	९/१६/२०६५	मसला, वकाइनो, शिशौ, सिरिस
४९	काशी साह कानु	लालपर्सा-९	०.१	९/१६/२०६५	मसला, वकाइनो, सिरिस, लहरेपिपल, वांस
५०	ब्रह्म राजत अहिर	लालपर्सा-९	२.२९	९/१६/२०६५	मसला, लहरेपिपल, टिक
५१	प्रेम राजत अहिर	लालपर्सा-९	०.३२५	९/१६/२०६५	मसला, वकाइनो, सिरिस, टिक, कपोक
५२	अमेरिका साह कानु	लालपर्सा-९	०.२	९/१६/२०६५	मसला, इपिल, लहरेपिपल
५३	शिवपुजन साह कानु	लालपर्सा-२ हाल पर्सा-८	०.४३	९/१६/२०६५	मसला, सिमल, शिशौ, लहरेपिपल, वकाइनो
५४	वासुदेव साह कानु	लालपर्सा-९ हाल पर्सा-८	०.५२५	९/१६/२०६५	मसला, लहरे, वकाइनो
५५	मनतुरीया देवी कुनईन	लालपर्सा-८	०.१०८	९/१६/२०६५	मसला, वकाइनो, इपिल, टिक
५६	सुदामा देवी कुम्हीन	वगही-७	०.०७	९/१६/२०६५	मसला, लहरेपिपल, वकाइनो, सिरिस, इपिल, शिशौ, ऑप, गुलर
५७	रामेश्वर प्र.अहिर	हरपतगंज-३	०.१४	९/१६/२०६५	मसला, कपोक, शिशौ, वकाइनो, निम
५८	लक्ष्मी मिया देवी	हरपतगंज-३	०.२३३	९/१६/२०६५	सिरिस, मसला, बडहर, जामुन, कपोक, वकाइनो
५९	मुरतीया देवी	वगही-७	०.२३३	९/१६/२०६५	मसला, वकाइनो, टिक, इपिल
६०	सुदर्शन साह तेली	हरपतगंज-२	०.०४१	९/१६/२०६५	मसला, शिशौ, कपोक
६१	रामनाथ महतो कोईरी	वगही-७	२.२८	९/१६/२०६५	मसला, वकाइनो, सगुवान, इपिल, कपोक
६२	रमन साह तेली	वगही-७	१.२	९/१६/२०६५	मसला, कपोक, इपिल, टिक
६३	राजा राम राजत कुर्मी	वगही-७	०.३	९/१६/२०६५	मसला, इपिल, टिक, कपोक
६४	सुरेश साह तेली	वगही-७	०.१३३	९/१६/२०६५	मसला, कपोक, टिक, वकाइनो, इपिल
६५	राधिका देवी अहिरिम	हरपतगंज-३	०.३०८	९/१६/२०६५	मसला, वकाइनो, अमला, कपोक



वार्षिक प्रगति पुस्तिका आ.व २०७९/०८०

६६	देव नाथ राउत	हरपतगंज-३	०.०५	९/१६/२०६५	मसला,बकाईनो,सिसौ,कपोक
६७	आजादी अहिर	हरपतगंज-३	०.०६६	९/१६/२०६५	मसाला,सिसा,कपोक,बकाईनो
६८	चन्द्र देव राउत अहिर	हरपतगंज-२	०.०५६६	९/१६/२०६५	मसला,कपोक,सिसौ
६९	हरिहर नारायण प्रसाद यादव	हरपतगंज-३	०.२४	९/१६/२०६५	मसला,सिसौ,कपोक,बकाइनो, ऑप
७०	कृपा नारायण प्र.यादव	हरपतगंज-३	०.१३३	९/१६/२०६५	मसला ,सिसौ, कपोक, बकाइनो, ऑप
७१	कृष्ण मुरारी यादव	हरपतगंज-३	०.०४५८	९/१६/२०६५	मसला,कपोक,बकाइनो,ऑप, अम्बा,सिसौ
७२	हरिश्चन्द्र प्र.यादव	हरपतगंज-३	०.८४१	९/१६/२०६५	मसला,कपोक,बकाइनो,इपिल
७३	गणेश महतो	प्रसौनी विंता-३, पर्सा	०.०४६६	९/१६/२०६५	सिसौ,ऑप,कटहर,बाँस
७४	श्रीमति बच्चादेवी कोइरी	प्रसौनी विंता-३, पर्सा	०.०९५८	९/१६/२०६५	सिसौ,ऑप,कटहर,जामुन
७५	रामेश्वर प्र.कौइरी	प्रसौनी विंता-३, पर्सा	०.०२५८	२०६५/०९१६	सिसौ,ऑप,मसला
७६	रामनाथ प्र.सिंह	प्रसौनी विंता-३, पर्सा	०.०६	९/१६/२०६५	सिसौ,ऑप,कटहर,बाँस
७७	राम चन्द्र प्र. कुर्मी	भवानीपुर-७	०.२१६	९/१६/२०६५	ऑप, सिसौ, टुट, टिक
७८	जामुन साह कानु	लाल पर्सा-१	०.२३३	९/१६/२०६५	कपोक,मसला,टिक,इपिल, बकाईनो,सिसौ,बाँस
७९	श्रीपति देवी	लालपर्सा-८	०.१८८	९/१६/२०६५	मसला,लहरेपिपल,बकाइनो,टिक,कपोक ,ऑप
८०	श्रीमती राधिका देवी	भवानीपुर-५	०.२६६	९/१६/२०६५	ऑप,अम्बा,लहरेपिपल, सिसौ, टिक, बकाइनो, सिरिस
८१	श्रीमती कमल देवी कुर्मिन	सुगौली विंता-५, पर्सा	०.०६५	१२/१८/२०६५	कपोक,मसला,टिक, सिरिस,नीम,लहरेपिपल
८२	सुन्दर राउत कुर्मी	सुगौली विंता-५, पर्सा	०.१३	१२/१८/२०६५	बकाइनो,टीक,कपोक,मसला, इपिल,कदम,सिसौ
८३	नन्द किशोर ठाकुर	सुगौली विंता-५, पर्सा	०.२३३	१२/१८/२०६५	सिरिस,नीम,मसला,इपिल, बकाईनो,बाँस
८४	जगदीश्वर राउत कुर्मी	सुगौली विंता-५, पर्सा	०.१७	१२/१८/२०६५	कदम,मसला,कपोक,सिरिस,इपिल,बका इनो,टीक
८५	श्रीमति बचनीदेवी तेलीन	सुगौली विंता-५, पर्सा	०.१८३	१२/१८/२०६५	मदि,कदम,बकाइनो,सिरिस, इपिल, टीक
८६	श्रीमति कलावती देवी,	सुगौली विंता-५, पर्सा	०.१३३	१२/१८/२०६५	मसला,टीक,कपोक,लहरेपिपल, बकाइनो,सेतो सिरिस,सिसौ



वार्षिक प्रगति पुस्तिका आ.व २०७९/०८०

८७	श्रीमति तारा देवी कुर्मी	सुगौली विंता-४, पर्सा	०.१५७५	१२/१८/२०६५	लहरोपिपल, वकाइनो, टीक, कदम, वकाइनो, इपिल
८८	विश्वनाथ प्रसाद साह तेली	सुगौली विंता-५, पर्सा	०.२३	१२/१८/२०६५	मसला, टीक, कदम, वकाइनो, इपिल
८९	राज कुमार राउत कुर्मी	सुगौली विंता-५, पर्सा	०.१३३	१२/१८/२०६५	मसला, कपोक, टीक, वकाइनो, इपिल, सिस
९०	रामहीत राउत	सुगौली विंता-५, पर्सा	०.४	१२/१८/२०६५	सिसौ, मसला, टीक, कपोक, वकाइनो
९१	श्रीमति लाल मुनी देवी	सुगौली विंता-५, पर्सा	०.१७	१२/१८/२०६५	मसला, सिरिस, नीम, कपोक, आप, सिसौ
९२	धर्मदेव साह कानु	भवानीपुर-५	०.०७	८/७/२०६६	मसला, वकाइनो, सिमल, आप
९३	वृज नन्दन सिंह	भवानीपुर-५	०.०५६	८/७/२०६६	आप, सिसौ, कटहर, नीम, इपिल, वाँस
९४	पुनदेव साह	भवानीपुर-५	०.०८३	८/७/२०६६	सिसौ, मसला, वकाइनो, सिरिस, वाँस
९५	अच्छे लालमहतो	भवानीपुर-६	०.२३३	८/७/२०६६	आप, जामुन, वेल, मसला, वकाइनो
९६	देवकी लाल कुर्मी	भवानीपुर-६	०.१३५	८/७/२०६६	मसला, वकाइनो, कपोक, सिरिस, इपिल, लहरोपिपल
९७	वन्ती राउत कुर्मी	भवानीपुर-६	०.४७	८/७/२०६६	मसला, वकाइनो, सिमल, सिसौ
९८	लक्ष्मी प्रसाद यादव	मनियारी-१	०.१	८/७/२०६६	सिसौ, मसला, वकाइनो, कदम
९९	परम हंस यादव	मनियारी-१	०.२३३	८/७/२०६६	मसला, वकाइनो, सिसौ
१००	विगा प्रसाद चौरसिया	विन्दवासिनी-२, पर्सा	०.१	८/७/२०६६	मसला, सिमल, वकाइनो, सिसौ
१०१	श्याम थापु प्र. कानु	भौवागुढी-१, पर्सा	०.१५	८/७/२०६६	मसला, वकाइनो, सिमल, सिरिस
१०२	श्रीमति गीता देवि वरैनि	बहुअर्वा भाठा, पर्सा	०.२६	८/८/२०६६	वाँस, सिसौ
१०३	चन्द शेखर प्रसाद वरै	बहुअर्वा भाठा-३, पर्सा	१.३४	९/९/२०६६	वाँस, वकाइनो, मसला, आप, सिसौ, वडहर, लिची, टिक
१०४	विवेक कुमार चौरसिया	बहुअर्वा भाठा-३, पर्सा	०.४७	९/९/२०६६	वाँस, आप, कटहर, सिसौ, मसला
१०५	राज किशोर प्रसाद चौरसिया	विन्दवासिनी-२, पर्सा	०.१२५	९/९/२०६६	सिसौ
१०६	जगदीश प्रसाद वरै	विन्दवासिनी-२, पर्सा	०.३१	९/९/२०६६	सिसौ
१०७	श्रीमति चित्रलेखा चौरसिया	विन्दवासिनी-२, पर्सा	०.१५५	९/९/२०६६	सिसौ, मसला
१०८	रामा शंकर प्रसाद चौरसिया	विन्दवासिनी-२, पर्सा	०.५२	९/९/२०६६	सिसौ



वार्षिक प्रगति पुस्तिका आ.व २०७९/०८०

१०९	चन्द शेखरप्रसाद बैरै	विन्दवासिनी-२, पर्सा	०.६७	९/९/२०६६	मसला, बाँस
११०	जमुना प्रसाद बैरै	विन्दवासिनी-२, पर्सा	०.१४	९/९/२०६६	सिसौ
१११	जानन्द कुमार चौरसिया	विन्दवासिनी-२, पर्सा	०.०८	९/९/२०६६	सिसौ
११२	रन्वीत कुमार चौरसिया	विन्दवासिनी-२, पर्सा	०.०८	९/९/२०६६	बाँस, ऑप, जामुन, मसला
११३	अमित कुमार चौरसिया	विन्दवासिनी-२, पर्सा	०.०७	९/९/२०६६	सिसौ, सिमल
११४	राम नारायण राउत	विन्दवासिनी-२, पर्सा	०.१	९/९/२०६६	सिमल, मसला, सिसौ, बकाइनो
११५	जलेश्वर राउत बैरै	विन्दवासिनी-२, पर्सा	०.०३	९/९/२०६६	बकाइनो,सिमल,मसला,टीक, सिसौ
११६	नागेश्वर राउत बैरै	विन्दवासिनी-२, पर्सा	०.१५	९/९/२०६६	सिसौ,बकाइनो,सिमल,सिसौ,
११७	योगनारायण साह	विन्दवासिनी-२, पर्सा	०.१२	९/९/२०६६	सिसौ,बाँस,बकाइनो
११८	बाल मुकुन्द प्रसाद चौरसिया	विन्दवासिनी-२, पर्सा	०.०६७	९/९/२०६६	बकाइनो,सिमल,सिसौ,बाँस
११९	शिव कृषि फार्म प्रा.वि. (शिवजी प्रसाद साह कलवारं)	वागेश्वरी तित्रौना -६, पर्सा	०.५	२५/०३/२०७३	मसला, टिक
१२०	हर्दिया कृषि फार्म प्रा.लि. (विजय कुमार सरावगी)	पंचरुखी -८ र ९, पर्सा	०.८३३	२५/०३/२०७३	मसला
१२१	शेख महमद ताहिर	वेल्ला-२, पर्सा	२.३३	२५/०३/२०७३	मसला, सिंसौ, सिमल
१२२	मायामति देवी	भवानीपूर -५, पर्सा	०.१	२५/०३/२०७३	मसला, सिमल, बास
१२३	दिनेश कुमार सिंह	विरुवागुठी -३, पर्सा	०.१६६	२५/०३/२०७३ २	मसला, सिसौ, टिक, खयर, शिरिष
१२४	भागमती देवी कनूइन	हरपुर -६, पर्सा	१.१६	२५/०३/२०७३	मसला, सिसौ, टिक, खयर, शिरिष
१२५	शम्भु शरण तिवारी	सोनबर्षा -९, पर्सा	१२.२६	३०/०३/२०७३	बकाइनो, मसला, सिंसौ, टिक, सतिसाल, कदम
१२६	असर्फी प्रसाद साह	मनियारी -१, पर्सा	१	२५/०५/२०७३	मसला, सिसौ, टिक, शिरिष
१२७	बीर बहादुर सहनी मलाह	वागेश्वरी तित्रौना -५, पर्सा	०.७४३६	३०/०५/३०	मसला, शिरिष, सिमल, साल
१२८	चन्द्र किशोर प्रसाद महतो	सखुवा प्रसौनी -६, पर्सा	३.२	३०/०८/२०७३	टिक, मसला, ऑप, लिची, कटहर, जामुन, कपोक, कदम, पाउलेनिया
१२९	राजेन्द्र चौधरी	जगरनाथपुर गा.पा.-४, सुहुपुर, पर्सा	०.७९४	-	टिक, बकाइनो, ऑप, लिची, जामुन, सिसौ, बाँस



वार्षिक प्रगति पुस्तिका आ.व २०७९/०८०

१३०	सुनिता देवी	जगरनाथपुर गा.पा.-४, सुहुपुर, पर्सा	०.०६७	-	मलेसियन साल, जामुन, बडहर, सिसौ, अन्य
१३१	दिपेन्द्र कुमार चौधरी	जगरनाथपुर गा.पा.-४, सुहुपुर, पर्सा	०.२३६	-	टिक, मसला, कदम, बकाइनो, ऑप, अमला, लिची, जामुन
१३२	ब्रम्हदेव प्रसाद चौधरी	जगरनाथपुर गा.पा.-४, सुहुपुर, पर्सा	०.४५६	-	मसला, अमला, जामुन, कटहर, सिसौ, बाँस, टिक
१३३	नहेन्द्र ओझैया	जगरनाथपुर गा.पा.-४, सोहरी, पर्सा	०.०४३	-	सिमल, टिक, बकाइनो, ऑप, लिची, जामुन, बडहर
१३४	सुदामा प्रसाद यादव	जगरनाथपुर गा.पा.-४, सुहुपुर, पर्सा	०.४८	-	मसला, टिक, सिरिस, सतिसाल, बकाइनो, ऑप, लिची, सिसौ
१३५	राजबली प्रसाद चौधरी	जगरनाथपुर गा.पा.-४, सुहुपुर, पर्सा	०.८४५	-	टिक, सिमल, ऑप, लिची, इपिल
१३६	प्रदिप चौधरी	जगरनाथपुर गा.पा.-४, सुहुपुर, पर्सा	०.२७०	-	मसला, सिरिस, कदम, टिक, बकाइनो, सिसौ, अन्य
१३७	लालपरि देवी	जगरनाथपुर गा.पा.-४, सुहुपुर, पर्सा	०.१६८	-	टिक, अमला, सिसौ, ऑप, लिची, बाँस, कटहर, अन्य
१३८	गोविन्द चौधरी	जगरनाथपुर गा.पा.-४, सुहुपुर, पर्सा	०.२२	-	मसला, टिक, आप, लिची, सिसौ, अन्य
१३९	कृष्ण प्रसाद यादव	जगरनाथपुर गा.पा.-४, सुहुपुर, पर्सा	०.१६८	-	मसला, सिरिस, टिक, बकाइनो अमला, ऑप, कटहर, सिसौ, बाँस, अन्य
१४०	सोहनलाल साह तेली	जगरनाथपुर गा.पा.-४, सोहरी, पर्सा	०.४८	-	ऑप, लिची, जामुन, कटहर, मसला
१४१	दिपक कुमार चौधरी	जगरनाथपुर गा.पा.-४, सुहुपुर, पर्सा	०.१५	-	सिसौ, अन्य
१४२	श्रीमती आमना खातुन	कालिकामाई गा.पा.-१, मुडली	०.०६२	-	टिक
१४३	नुरआलम हुसेन	कालिकामाई गा.पा.-१, मुडली	०.५०६	-	सिरिस, टिक, ऑप, बाँस
१४४	लालबाबु राजत बरै	कालिकामाई गा.पा.-१, मुडली	०.८५	-	टिक
१४५	कैलासी देवी	कालिकामाई गा.पा.-१, मुडली	०.८५	-	टिक
१४६	विजय कुमार कुशावाहा	कालिकामाई गा.पा.-१, मुडली	०.०४२	-	मसला, सिरिस, टिक, कदम, ऑप, जामुन, कटहर
१४७	अव्वास मिया तेली	कालिकामाई गा.पा.-१, मुडली	०.०५६	-	टिक, अन्य



वार्षिक प्रगति पुस्तिका आ.व २०७९/०८०

		मुडली			
१४८	मोहन पीडित कुम्हार	कालिकामाई गा.पा-१, मुडली	०.२०२	-	आँप, लिची, सिसौ, बाँस, पिपल, अन्य
१४९	शम्भु प्रसाद तेली	कालिकामाई गा.पा-१, मुडली	०.०५७	-	टिक, आँप
१५०	रामनारायण प्रसाद तेली	कालिकामाई गा.पा-१, मुडली	०.०५०६	-	टिक, आँप
१५१	विन्दा देवी	पोखरिया न.पा-९, सेमखारी, पर्सा	०.०३७	-	जामुन, कदम, आँप, कटहर, सिमल, बकाइनो, सिरिस
१५२	बुला महतो	पोखरिया न.पा-९, सेमखारी, पर्सा	०.०२५	-	मसला, सिमल, बकाइनो
१५३	गोगली देवी चाइन	पोखरिया न.पा-९, सेमखारी, पर्सा	०.१३५	-	मसला, बकायनो नीम, बजरकराई
१५४	चाइना देवी	पोखरिया न.पा-३, बसन्तपुर, पर्सा	०.१६८	-	मसला, टिक, कदम, बकाइनो, अमला, आँप, लिची, कटहर, जामुन, बडहर, सिसौ
१५५	हरि प्रसाद साह तेली	पोखरिया न.पा-३, बसन्तपुर, पर्सा	०.२०२	-	टिक, आँप
१५६	रामबाबु साह	पोखरिया न.पा-३, बसन्तपुर, पर्सा	०.२०२	-	टिक, आँप
१५७	रामानन्द प्रसाद महतो	पोखरिया न.पा-९, सेमखारी, पर्सा	०.१०१	-	मसला, सिरिस, टिक, बकाइनो, अन्य
१५८	नरेश कुमार धियोखत्री	ठोरी गा.पा -१,निर्मल बस्ती, पर्सा	३.३२	-	टिक, मसला
१५९	जलिल मिया अंसारी	सखुवा प्रसौनी गा.पा -३, पर्सा	०.०४५	-	
१६०	काइली लमिनी	ठोरी गा.पा -४,निर्मल बस्ती, पर्सा	०.३४	-	
१६१	अर्चना कुमारी गुप्ता	सखुवा प्रसौनी गा.पा-५, महुवन	०.१३	-	साल, टिक, मसला, बकाइनो, केरा,
१६२	श्रीमती इदन खानुन शेषिन	वीरगंज म.न.पा-३, भगवती टोल	०.४०५	-	टिक, मसला
१६३	सुरज राउत अहिर	बहुदरामाई न.पा-९, पर्सा	०.०३१	-	मसला, कपोक, कदम, बकाइनो, आँप, टिक
१६४	मिना कुशवाहा	बहुदरामाई न.पा-९, पटनी, पर्सा	०.२५	-	टिक, सिमल



१६५	हृदय राउत बरै	बहुदरामाई न.पा-९, पर्सा	०.०३३	-	मसला, कपोक, बजकराई, सिरिस, सिसौ
१६६	सुशिला देवी कनुइन	बहुदरामाई न.पा-८, पर्सा	०.४४	-	
१६७	सकली देवी अहिरीन	बहुदरामाई न.पा-५, पर्सा	०.३४	-	
१६८	श्रीनिवास प्रसाद साह तेली	बहुदरामाई न.पा-४, पर्सा	०.१३५	-	टिक, मोहगनी, सिसौ, कर्मा, मसला, कदम, सतिसाल, अमला, सिमल, सिरिस
		जम्मा	११०.८१९२		

३.३.२ सामुदायिक वन (Community Forest)

यस डिभिजन वन कार्यालयमा रहेको रेकर्ड अनुसार हालसम्म सम्मा ४ वटा सामुदायिक वन गठन भई कुल ७.५१ हेक्टर वन क्षेत्र ६५४ घरधुरीलाई हस्तान्तरण भएको छ जसको रेकर्ड निम्न बमोजिम रहेको छ।

क्र. सं.	सामुदायिक वनको नाम, ठेगाना	कोड नं.	क्षेत्रफल (हेक्टरमा)	समितिको संख्या		लाभान्वित परिवार संख्या	कैफियत
				महिला	पुरुष		
१	तारा सामुदायिक वन, धोविनी -३ र ४	PAR/HAR/25/02	०.५४	२	७	३८	
२	सागर सामुदायिक वन, धोविनी -३ र ६	PAR/HAR/25/01	३.१५	२	९	७१	
३	शिखर सामुदायिक वन, विश्रामपुर-१, २, ३ र ४	PAR/BAD/22/01	१.१०	२	७	२९१	
४	जनता हरियाली सामुदायिक वन, निचुटा-४, ५, ६, ७ र ८	PAR/BHA/56/01	२.७२	३	१४	२५४	

३.३.३ साझेदारी वन (Collaborative Forest)

प्राकृतिक श्रोतको रूपमा रहेको वन नेपालको अमूल्य सम्पत्ति हो र यसको संरक्षण, सम्बर्द्धन र व्यवस्थापन गर्न समय समयमा विभिन्न किसिमको नीति, निर्णय कार्यक्रम अपनाइएता पनि तराई, चुरे तथा भित्री मधेशको वन संरक्षण र सम्बर्द्धन गर्ने तथा यसको दिगो र बुद्धिमत्ता पूर्ण उपयोगलाई बढावा दिई गरिब र विपन्न समुदायको जिवनस्तरमा सुधार गर्न वन तथा भू-संरक्षण मन्त्रालयबाट वि.सं. २०५७ सालमा तराई चुरे तथा भित्री मधेशमा सरकारद्वारा व्यवस्थित चक्ला वनलाई वनसँग सरोकार राख्ने साझेदारहरूलाई व्यवस्थापन कार्यमा समावेश गराई



वन व्यवस्थापन गर्न वनको साझेदारी व्यवस्थापन अवधारणालाई अगाडी सारेको छ । यो व्यवस्थापन प्रणालीमा अन्य गैर सरकारी संस्था र वनसँग सरोकार राख्ने निकायहरूले पनि व्यवस्थापनको प्रकृत्यामा सहभागिता देखाएर योगदान दिन सक्छन् । यसमा तीनवटा मुख्य साझेदार डिभिजन वन कार्यालय, स्थानीय सरकारको प्रतिनिधित्व गर्ने जिल्ला समन्वय समिति र गाउँपालिका/ नगरपालिका तथा स्थानीय उपभोक्ताहरू छन् । साझेदारी वनमा मुख्य साझेदारबिच फाईदाको निम्नानुसार बाँडफाँड गर्नु पर्ने व्यवस्था छ ।

१) साझेदारी वन व्यवस्थापनबाट प्राप्त हुने वन पैदावारमध्ये सानातिना काठ र टुप्पा टुप्पी काठहरू समूहको निर्णयानुसार स्थानीय उपभोक्ताहरूले वन पैदावार निःशुल्क वा केहि रकम तिरेर लैजान सक्नेछ ।

२) साझेदारी वन व्यवस्थापनबाट प्राप्त गैह्र काष्ठ वन पैदावार राजश्व दरमा नघटाई विक्री गर्न सकिने छ र सो विक्रीबाट प्राप्त आमदानी साझेदारी वन समूहको खातामा रहनेछ ।

३) साझेदारी वन व्यवस्थापनबाट प्राप्त काठ/दाउरा लिलाम बढाबढबाट गर्दा प्राप्त आमदानीको ७५% सरकारको सर्वसंचित कोषमा र २५% स्थानिय स्तरमा रहने व्वस्था रहेको थियो । हाल २०६८ को साझेदारी वन व्यवस्थापन निर्देशिकाले वनबाट उत्पादित काठ दाउराको परिमाण तथा गुणस्तर (ग्रेडिङ्ग) को आधारमा ५०% समूह र बाँकी ५०% नेपाल सरकारको हुने व्यवस्था भएकोमा अहिलेको परिवर्तित संरचनामा ७०% समूहमा २०% नेपाल सरकारको र १०% स्थानिय तह (गाउँपालिका वा नगरपालिका) मा जाने व्यवस्था गरिएको छ ।

४) यस जिल्लामा साझेदारी वन व्यवस्थापन कार्यक्रमलाई सहयोग गर्न SNV/Nepal को सहयोगमा तराई तथा शिवालिकको लागि जैविक विविधता क्षेत्र कार्यक्रम (BISEP-ST) लागु भई हाल नेपाल सरकारद्वारा निरन्तर रुपमा सहयोग भईरहेको छ । पर्सा जिल्लामा भएका साझेदारी वनहरूको विवरण तालिकामा दिईएको छ ।

सि.नं	विवरण	सबैया	विन्दवासिनी कोइलाभार बढनिहार	गादीमाई
१	क्षेत्रफल (हेक्टर)	३१३८.५१	४२८९.०२	३९८१.६१
२	कम्पार्टमेन्ट संख्या	८	८	८
३	सब कम्पार्टमेन्ट संख्या	८०	८०	८०
४	Growing Stock (m ³ /ha.)	१६१.८१	१२४.९५	१३७.००
५	AAI (m ³ /ha/yr)	३.२२	२.५	२.७
६	AAC (cft.)	८६१८८.४	८१६११.९७	५९७६१.४
७	घरधुरी संख्या	३९७७४	२७५१८	२५४२१
८	जनसंख्या	२४१८०८	१८४६८३	१६४४३४
९	लाभान्वित स्थानीय तहका वडा संख्या	३२	४०	३७

श्रोत: तिनवटै साझेदारी वनका स्वीकृत वन कार्ययोजनाहरू



नोट: तिनवटै साझेदारीमा वडा भेलाबाट प्रतिनिधी छनौट प्रक्रिया पुरा भई गादीमाई वन व्य.समूहको प्रथम साधारण सभा मिति २०८०।०३।२६ र २७ गते आयोजना भई नयाँ व्यवस्थापन समिति गठन भएको, विन्दवासिनी कोइलाभार बढनिहार वन व्य. समूहको उद्घाटन सत्र सम्पन्न भई सम्मानित उच्च अदालतबाट अल्पकालिन अन्तरिम आदेश जारी भएकोले व्यवस्थापन समिति गठन गर्न नसकिएको ।

कुल संचिती (Net Growing stock) र वार्षिक वृद्धिदर (MAI)

वन व्यवस्थापन कार्ययोजना (OFMP) पर्सा, १९९५ अनुसार औसत प्रति हे. १७२ घ.मी. काठ तथा रुखको हाँगालाई समेत समावेश गर्दा २२० घ.मी. प्रति हे. सम्म Standing Volume रहेको थियो । तर नेपालको पछिल्लो वन स्रोत सर्वेक्षणको रिपोर्ट, २०१५ अनुसार नेपालको चूरे क्षेत्रका लागि औसत काण्डको आयतन (Average Stem Volume) १४७.४९ घन.मि. प्रति हेक्टर लाई आधार मान्ने हो भने यस जिल्लाको डिभिजन वन कार्यालयको अधिकार क्षेत्र भित्रको वन क्षेत्र ११,५२७.४७ हे. को जम्मा काण्डको आयतन १७,०४,९१२.८१ घन मिटर हुन्छ । तर यस जिल्लामा अहिले कार्यान्वयनमा रहेको र प्रस्तावित गरी तिनवटा साझेदारी वनहरूको कार्ययोजनाहरूमा उल्लेख गरीएको परिमाण हेर्दा विवरण यसप्रकार रहेको छ ।

तालिका: पर्सा जिल्लाको कुल संचिती विवरण

सि. न.	साझेदारी वनको नाम	क्षेत्रफल (हे.)	Growing stock(m ³ /ha)	Total Growing stock (m ³)	Total Growing stock (ft ³)	कैफियत
१	सवैया साझेदारी वन	३१३८.५१	१६१.८	५०७८४२.३०	१७९३१९१२.७२	
२	विन्दवासिनी कोइलाभार बढनिहार साझेदारी वन	४२८९.०२	१२४.९५	५३५९१३.०५	१८९२३०८९.७६	
३	गादीमाई साझेदारी वन	३९८१.६१	१३७.००	५४५४८०.५७	१९२६०९१८.९३	
	जम्मा	११४०९.१४		१५८९२३५.९२	५६११५९२०.४१	

तालिका: वन स्रोत सर्वेक्षणको संक्षिप्त विवरण

S.N.	Category	Amount	Remarks
1.	Forest Area under district forest office (ha)	11585.6	३ वटा साझेदारी वनको कुल Growing stock नै पर्सा डिभिजन वन कार्यालयको अधिकार क्षेत्र भित्रको वनको कुल संचिती (Growing stock) हो ।
2.	Growing stock (Stemwood) m ³ / ha (according to FRA report, 2015)	147.49	
3.	Total Growing Stock (m ³)	1589235	
4.	Number of Seedling per Ha	5313	
5.	Number of Sapling per Ha	1065	
6.	Number of Pole per Ha	115	
7.	Number of Trees per Ha	67	

Source: DFRS, 2015, साझेदारी वन व्यवस्थापन कार्ययोजना



वार्षिक प्रगति पुस्तिका आ.व २०७९/०८०

यस जिल्लामा साल वनको अधिकतम औसत वार्षिक वृद्धि दर (MAI) Site Quality को आधारमा ३ देखि ११घ.मी. प्रति हे. अनुमान गरिएको छ । जबकि मिश्रीत वनको वार्षिक वृद्धि दर ३ घ.मी. प्रति हे. अनुमान गरिएको छ । (OFMP, 1995)

प्राकृतिक पुनरुत्पादनको अवस्था

यसै गरी यो जिल्ला वनस्पतिक विविधता (Plant Diversity) को दृष्टिकोणले पनि अति नै महत्वपूर्ण रहेको छ। रुख, झाडी, भुई प्रजातीका वनस्पतीले भरिपूर्ण यस जिल्लामा पाईने प्रमुख वनस्पती निम्नानुसार रहेका छन्।

रुख प्रजाती:- साल, अस्ना, सिसौ, खयर, सिमल, थाकल, वयर आदि

लहरा प्रजाती:- भोर्ला, कुकूरडाइनो, सिकाकाई आदि

भूई (घाँस) प्रजाती:- टुर्वा वावियो, काँस, भुन्जा, सिरु, खर आदि

तालिका:- प्राकृतिक पुनरुत्पादनको अवस्था

Category	Amount
Number of Seedling per Ha	5313
Number of Sapling per Ha	1065
Number of pole per Ha	115
Number of Trees per Ha	67

स्रोत:- सवैया साझेदारी वन बैज्ञानिक वन व्यवस्थापन कार्ययोजना, पर्सा २०७३/०७४

वन अतिक्रमण नियन्त्रण

सरकारी वन क्षेत्रमा अवैध रूपले आवाद, जोत, कर्मोत गर्ने तथा घर छाप्रो वनाई बसोवास गर्ने प्रवृत्तिबाट जग्गा हडप्ने क्रियाकलापबाट यो जिल्ला पनि अछुतो रहेको छैन । खास गरि अन्यत्रबाट बसाई सरी आउने विपन्न गरीब तथा टाठा बाठा भई जग्गा हडप्ने दुवै खाले प्रवृत्ति भएका वन अतिक्रमणकारीको वाहुल्यता देखिन्छ र केही स्थानीयवासीबाट पनि अतिक्रमण गर्ने गरेको पाईन्छ । प्रायः चुनावी समय तथा संकटकालमा र तराई अन्दोलनको समयमा वन अतिक्रमण गर्ने कार्य बढेको थियो । तथापि प्रायः जसो वन अतिक्रमण पुरानो रहेको छ भने केही अतिक्रमित क्षेत्रमा विगतका वर्षहरूमा अतिक्रमण हटाउने कार्य भई वन क्षेत्र पुनरुत्पापना गरिएको छ । आ.व.०७९/०८० को वन अतिक्रमण नियन्त्रणसम्बन्धी विवरण देहाय बमोजिम रहेको छ ।

क्र.स.	पुरानो अतिक्रमण (हे.)	चालु आ.ब.मा भएको अतिक्रमण (हे.)	चालु आ.ब.मा हटाईएको अतिक्रमण (हे.)	आ.ब. २०७९/०८० को अन्तमा बाँकी रहेको वन भएको अतिक्रमण (हे.)
१	२१६	०	५	२११



वन डढेलो रोकथाम

जिल्लाको वनजंगललाई डढेलोबाट बचाउन डिभिजन वन कार्यालयले विगत देखि नै डढेलो रोकथाम कार्यक्रम सञ्चालन गर्दै आईरहेको छ । यस जिल्लाको तराई र चूरे पर्वतमा अवस्थित वन जंगलहरु वर्षेनी डढेलोबाट प्रभावित भएको पाईन्छ । जलवायु परिवर्तनबाट भएको तापक्रम बृद्धि, खडेरी, अनावृष्टिका कारण डढेलोको प्रकोप वर्षेनी बढ्दै गईरहेको पाईएको छ । सुख्खा याममा खास गरी चैत्र देखि जेष्ठ महिनासम्म मनसुन सुरु नहुन्जेल वर्षको २/३ पटक वनमा डढेलो लाग्ने गरेको छ । यसले गर्दा वनमा भएको स-साना विरुवा, पुनरुत्पादन डढेर जान्छ साथै वन्यजन्तुहरुको बासस्थानमा खलबल पर्दछ । भुइँमा बस्ने चराहरुको गुँड, फुल तथा बच्चाहरु जलेर नष्ट हुन जान्छन् । यस्तो डढेलो जानी-जानी गोठालाहरुले गाइ बस्तुको लागि नयाँ घाँसको पुर्नउत्पादनका होस भनेर लगाउने गर्दछन् । कहिलेकाहीं वनको बाटो भएर हिड्ने बटुवा, वनमा काठ दाउरा संकलन गर्ने मानिसहरुले फालेका चूरोट तथा विँडीका ठुटोहरुबाट पनि आगो सल्किन गई डढेलो लाग्ने गर्दछ । यस्ता वन डढेलोले वन जंगलमा वर्षेनी ठूलो नोक्सानी हुने गरेको छ । वन डढेलो लाग्ने समयमा डढेलो रोकथाम सम्बन्धी प्रचार-प्रसार गराई आवश्यक जनशक्ति परिचालन गरी डढेलो नियन्त्रण गर्ने प्रयास गरीएको छ ।

चोरी निकासी नियन्त्रण

देशमा असहज परिस्थितिका बावजुद पनि वनको संरक्षण गर्न स्थानीय जनता तथा सुरक्षा निकायहरूसंग समन्वय गर्दै यस कार्यालय अन्तर्गत भएका जनशक्तिको प्रयोग गरेर वनको संरक्षण गरी अवैध कटान तथा चोरी निकासी रोक्ने कार्य गरिदै आएको छ । यस जिल्लाका विभिन्न सब डिभिजन वन कार्यालय तथा वन पेशावर व्यक्तिहरुद्वारा मात्र वन जंगल हानी नोक्सानी तथा चोरी कटानी गर्ने व्यक्तिहरुको पहिचान गर्न नसकिने अवस्थाले गर्दा सुराकीहरुको समेत सहयोगबाट त्यस्ता व्यक्तिहरु पक्राउ गरी मुद्धा दायर गर्ने गरिएको छ । यस जिल्लामा वन जन्य वस्तुहरु चोरि निकासी हुने नाकाहरु मनवा बजार देखि उत्तर, सद्धिपुर, बढनिहार फेन्टी खोला, करजनिया खोला, बढनिहार बजार देखि उत्तर आदी रहेको छ । आ.व.०७९/०८०मा दर्ता भएका मुद्दाहरुको विवरण तलको तालिकामा प्रस्तुत गरिएको छ ।

आ.व.०७९/०८० को मुद्दा दायरी र तहकिकात सम्बन्धी विवरण						
क्र.सं.	मुद्दा दर्ता संख्या	डि.व.का.	अदालत	प्रतिवादी संख्या	बरामद साधन/वस्तु	फिर्ता लगेको/लिलाम गरेको
१	वन पैदावार सम्बन्धी	३९	०	६६		
२	वन्य जन्तु सम्बन्धी	१	०	१	मोटरसाइकल-६, टेक्टर-१, साइकल-	
३	अतिक्रमण सम्बन्धी	०	१	१	२५, टायरगाडा-१, गोरु-२, पिक अप-	मोटरसाइकल-२, टेक्टर-१,
४	वन डढेलो सम्बन्धी	०	०	०	६, डोरी-१, मोबाइल-१, टर्चलाईट-	साइकल-२, गोरु-२, पिक
५	अन्य	१	०	१	१, जरायोको सिंह-१ थान	अप-२, मैजिक गाडी-१
	जम्मा	४१	१	६९		



डिभिजन वन कार्यालयमा आ.व.०७९/०८०मा दायर भएको मुद्दामा बरामद भएको काठको विवरण

सि.नं.	काठको जात	ग्रेड	थान	परिमाण क्यु.फि.
१	साल	A	१६६	१८०.३९
२	साल	B	२३	१९५.०१
३	साल	C	५१	२१३.३३
४	साल		९	९.९२
७	असना	C	४	१७.६५
९	जामुन	C	४	१६.२५
	जम्मा			६३२.५५



भाग ४

४.१ वार्षिक प्रगति विवरण

१) डि.व.अ. आवास भवन निर्माण:- यस शीर्षकमा चालु आ.व.मा रु १ करोड विनियोजन भएकोमा यस जिल्लाको विरगंज महानगरपालिकास्थित डि.व.अ. निवास कम्पाउण्डमा भवन निर्माण भएको छ । जसमा रु.२७,४५,७९९ खर्च भएको छ ।



२) सव डिभिजन भवन निर्माण:- यस शीर्षकमा चालु आ.व.मा रु.७० लाख विनियोजन भएकोमा यस जिल्लाको सबैया सव डिभिजन वन कार्यालयको भवन निर्माणमा रु ३३,६५,३८२ खर्च भएको छ ।



३) गत विगत आ.व.मा भएको वृक्षारोपणको गोडमेल, संरक्षण(हेरालु), समेत पुनरोपण र व्यवस्थापन:- यस शीर्षकमा चालु आ.व.मा रु.६० लाख विनियोजन भएकोमा जिल्लाको सखुवा प्रसौनी, पटेर्वा सुगौली तथा जिरा भवानी गाउँपालिकामा गत विगतमा भएको वृक्षारोपण क्षेत्रमा गोडमेल, संरक्षण, पुनरोपण हेरालु कार्यमा रु ५०,००,९२३ खर्च भएको छ ।



झाडी सफाई



गोडमेल



पुनःरोपण

४) मौजूदा नर्सरीहरुलाई उच्च प्रविधियुक्त बनाउने:- यस शीर्षकमा चालु आ.व.मा रु.१५ लाख विनियोजन भएकोमा यस जिल्ला अन्तर्गत चिनी मिल नर्सरी, रंगपुर सव डिभिजन वन नर्सरी, वसन्तपुर सव डिभिजन वन नर्सरी, मनवा सव डिभिजन वन नर्सरी गरी रु.१०,२१,५०० खर्च भएको छ ।



वसन्तपुर नर्सरी



रंगपुर नर्सरी



वार्षिक प्रगति पुस्तिका आ.व २०७९/०८०

५) वृक्षारोपण(नदी किनार, सडक किनार, वन क्षेत्र, सार्वजनिक जग्गामा आदि)- चालु आ.व.मा वृक्षारोपण कार्यक्रममा रु.२५ लाख विनियोजन भएकोमा यस जिल्ला अन्तर्गत बहुदरमाई गापा वडा नं. २ को १३ हेक्टर क्षेत्रमा वृक्षारोपण भएको जसमा रु १५,०६,७५४ खर्च भएको छ ।



६) साझेदारी वनको कार्ययोजना तयारी तथा कार्यान्वयन:- यस शीर्षकमा चालु आ.व.मा सबैया साझेदारी वन, विन्दवासिनी कोइलाभार बढनिहार साझेदारी वन र गादीमाई साझेदारी वनको विभिन्न क्रियाकलापमा रु.५३,६८,३४२।- खर्च भएको छ ।

७) वनपथ स्तरोन्नति सुधार कार्यक्रम:- यस शीर्षकमा चालु आ.व.मा रु.१५ लाख विनियोजन भएकोमा यस जिल्लाको रंगपुर सव डि.व.का वन क्षेत्रमा ७ कि.मी. र वसन्तपुर सव डि.व.का. वन क्षेत्रमा ८ कि.मी. स्तरोन्नतिको काम गरिएको छ जसमा रु.१५ लाख खर्च भएको छ ।



रंगपुर सव डि.व.का. क्षेत्र



वसन्तपुर सव डि.व.का. क्षेत्र

८) प्रदेश हरित अभियान कार्यक्रम अन्तर्गत हुलाकी सडक लगायत जिल्लाको प्रमुख सडकको किनारमा वृक्षारोपण संरक्षण र रेखदेख:- यस शीर्षकमा चालु आ.व.मा रु. ३० लाख विनियोजन भएकोमा यस जिल्लाको पोखरिया नपा वडा नं.१० स्थित सडक किनारमा १२०० ट्रि गार्डसहित वृक्षारोपण गरिएको छ जसमा रु.२९,२०,८२४।- खर्च भएको छ ।





९) हाइटेक नर्सरी व्यवस्थापन तथा सञ्चालन:- यस शीर्षकमा चालु आ.व.मा रु.५ लाख विनियोजन भएकोमा यस जिल्लाको बढनिहार सव डि.व.का.अन्तर्गत छतिवन टाँडी पोष्टमा रहेको हाइटेक नर्सरी सञ्चालन र व्यवस्थापनमा रु.३,५०,०००।- खर्च भएको छ ।



१०) शहरोन्मुख गाँउ शहरमा ट्रि गार्डसहित वृक्षारोपण:- यस शीर्षकमा चालु आ.व.मा रु.२० लाख विनियोजन भएकोमा यस जिल्लाको विरगंज महानगरपालिका वडा नं.१ अन्तर्गत छपकैया घाटमा ६०० ट्रि गार्डसहित फलफूल तथा अरनामेन्टल प्रजातिका बिरुवा वृक्षारोपण गरिएको छ जसमा रु.१४,७८,१२६।- खर्च भएको छ ।



११) निजी नर्सरीहरुबाट बिरुवा उत्पादन तथा खरिद:-

यस शीर्षकमा चालु आ.व.मा रु.१० लाख विनियोजन भएकोमा मंगलकामना नर्सरी, विरगंजबाट ५०,००० र शिखर सामुदायिक वन उपभोक्ता समूहबाट ५०,००० बिरुवा उत्पादन गरी वितरण गरिएको छ जसमा रु.९,४९,८४८।- खर्च भएको छ ।

१२) गत आ.व.मा उत्पादन भएको २ वर्षे बिरुवाको संरक्षण:- यस शीर्षकमा चालु आ.व.मा रु.४,५०,००० विनियोजन भएकोमा सो मध्येमा चिनी मिल वन नर्सरी र मनवा वन नर्सरीमा २ वर्षे बिरुवा संरक्षण कार्यमा रु.४,४५,०००।- खर्च भएको छ ।

१३) १ वर्षे बिरुवा उत्पादन, संरक्षण र व्यवस्थापन:- यस शीर्षकमा चालु आ.व.मा रु.६० लाख विनियोजन भएकोमा जसमध्ये यस जिल्लाका विभिन्न क्षेत्रहरुमा रहेको नर्सरीहरुबाट बिरुवा उत्पादन गरी वितरण गरिएको छ जुन यस प्रकार रहेका छन् ।



वार्षिक प्रगति पुस्तिका आ.व २०७९/०८०

१ वर्षे बिरुवा उत्पादनको विवरण									
नर्सरीको नाम	बढनिहार नर्सरी	वसन्तपुर वन नर्सरी	तुलसीवर्वा वन नर्सरी	चिनीभिल वन नर्सरी	मनवा वन नर्सरी	मिर्जापुर वन नर्सरी	पोखरिया वन नर्सरी	रंगपुर वन नर्सरी	
ठेगाना	पर्सगढी न.पा.३, पर्सा	जिराभवानी गापा-२	छिपहरमाई गापा-४	वीरगंज	सखुवा प्रसौनी गापा-	छिपहरमाई -०१	पोखरिया -४	पटेर्वा सुगौली गापा -०२	
बिरुवाको जात र संख्या	अमला	८०००					१०१००		५२००
	इपिलइपिल	४०००							
	खयर	६८००	५०००						
	बेल	१३००				५०००			
	बकाईनो	४४००	५०००	४३२६					
	किम्बु	८००							
	बरो	२१००						१२००	
	गोल्मोहर	१००००					१५००		
	टाँकी	३५००					६३००		
	सिमल	७०००							
	कदम	४५००						३५०००	
	टिक	६८००				२००००			
	धुपी	१२५							
	तेजपात							५००	
	अम्वा				५०००		१५००	१००००	
	मसला		२००००	२७५००	९००००	६००००	३३६००	७३०००	३५१००
	सिसौ		५०००				१४८२०		
	महोगनी		१००००	१६५०					
	सिरिष		५०००	५७५					
	कपोक			५५००	५०००		५७१०		५२००
सतिसाल			५०००						
क्यासिया			५५००						
हरो							१२००		
बेल्डोफम							३५००		
अनार							४५००		
पपैया							२०००		
साल					१५०००	२३७२०		५०१०	
सागवान						३५००			
जम्मा	५९३२५	५००००	५००५१	१०००००	१०००००	१००७५०	१३०९००	५०५१०	
कार्यदिश भएको कर्मचारी	स.व.अ. अनिल कुमार महतो	अ.छैटो सुमन पाण्डेय	अ.छैटो सुमन पाण्डेय	रेन्जर राजिकशोर प्रसाद उपाध्याय	अ.छैटो आरिफ अंसारी	रेन्जर कपिलदेव प्रसाद यादव	रेन्जर राजिकशोर प्रसाद उपाध्याय	रेन्जर कपिलदेव प्रसाद यादव	
विनियोजित बजेट रु.	४५००००	५०००००	५०००००	१००००००	७५००००	१००००००	१३०००००	५०००००	
भुक्तानी रकम रु.	४५००००	५०००००	५०००००	१००००००	७५००००	१००००००	१३०००००	५०००००	



चिनी मिल वन नर्सरी



पोखरिया वन नर्सरी



वसन्तपुर वन नर्सरी



तुलसीवर्वा वन नर्सरी



रंगपुर वन नर्सरी



मिर्जापुर वन नर्सरी



मनवा वन नर्सरी



बढनिहार वन नर्सरी

१४) २ वर्षे बिरुवा उत्पादन, संरक्षण र व्यवस्थापन:- यस शीर्षकमा चालु आ.व.मा रु.२२ लाख विनियोजन भएकोमा यस जिल्लाको चिनी मिल वन नर्सरीमा उत्पादन गरी वितरण गर्न बाँकी रहेको छ जसमा रु.२१,९९,९७१।- खर्च भएको छ ।

२ वर्षे बिरुवा उत्पादनको विवरण		
नर्सरीको नाम	चिनीमिल वन नर्सरी	
ठेगाना	वीरगंज	
बिरुवाको जात र संख्या	टिक	३००००
	मयुरपंखी	६०००
	ध्रिखण्ड	२०००
	महोवनी	१५०००
	जकरण्डा	१००००
	कलकी	१५००
	अशोक	२०००
	निम	२००००
	अमवा	१००००
	गोल्मोहर	६०००
जम्मा	१०२५००	
कार्यदिश भएको कर्मचारी	रेन्जर राजिकशोर प्रसाद उपाध्याय	
विनियोजित बजेट रु.	२२०००००	
भुक्तानी रकम रु.	२२०००००	



१५) अतिक्रमण हटाई वृक्षारोपण तथा व्यवस्थापन:- यस शीर्षक अन्तर्गत चालु आ.व.मा रु.७,५०,०००।- विनियोजन भएकोमा यस जिल्लाको बढनिहार सव डि.व.का.अन्तर्गत पर्सागढी नपा वडा नं. ०३ मा रहेको अतिक्रमित वन क्षेत्रबाट अतिक्रमण हटाई पुनः वन क्षेत्र कायम गरिएको छ जसमा रु ७,५०,०००।- खर्च भएको छ ।



अतिक्रमण हटाएको



वृक्षारोपण

१६) सिमसार क्षेत्र संरक्षण तथा प्रवर्द्धन:- यस शीर्षक अन्तर्गत चालु आ.व.मा रु.१० लाख विनियोजन भएकोमा यस जिल्लाको पर्सागढी नपा वडा नं.०४ अन्तर्गत पर्ने आमोदेवी सिमसार क्षेत्रलाई संरक्षण तथा व्यवस्थापन गरिएको छ । जसमा रु.१० लाख खर्च भएको छ ।



१७) चुरे क्षेत्रमा भू-क्षय तथा पुनरोत्पादनको लागि संवेदनशील हटस्पट पहिचान गरि जैविक विविधताको संरक्षण:- यस शीर्षकमा चालु आ.व.मा रु.२४ लाख विनियोजन भएकोमा यस जिल्लाको जिराभवानी ग.पा. वडा नं. २ अन्तर्गत पर्ने वन क्षेत्रमा कार्यक्रम सञ्चालन गरिएको छ जसमा रु.२३,८७,४०२।- खर्च भएको छ ।





वार्षिक प्रगति पुस्तिका आ.व २०७९/०८०

१८) कार्यालय तथा सब डिभिजन कार्यालय मर्मतसम्भार:- यस शीर्षकमा चालु आ.व.मा रु.२४ लाख विनियोजन भएकोमा यस जिल्ला अन्तर्गत रहेको मनवा सब डि.व.का., छतिवन टाँडीको चेकपोष्ट, डि.व.का. सशस्त्र वन सुरक्षा शाखाको मर्मत सम्भार कार्यमा रु.१६,९९,६२२।- खर्च भएको छ ।



सशस्त्र वन सुरक्षा शाखाको थुनुवा कोठा



मनवा सब डि.व.का.

१९) डिभिजन वन कार्यालय भवन तथा सब डि.व.का भवन स्तरोन्नति:- यस शीर्षकमा चालु आ.व.मा रु.२९,८०,०००।- विनियोजन भएकोमा यस जिल्लाको वसन्तपुर सब डि.व.का., बढनिहार सब डि.व.का., रंगपुर सब डि.व.का.को भवन मर्मत र स्तरोन्नति कार्य भएको छ जसमा रु.२९,८०,०००।- खर्च भएको छ ।



बढनिहार सब डि.व.का.



बढनिहार सब डि.व.का.



रंगपुर सब डि.व.का.



वसन्तपुर सब डि.व.का.



वार्षिक प्रगति पुस्तिका आ.व २०७९/०८०

२०) **सघन कृषि वन कार्यक्रम:-** यस शीर्षक अन्तर्गत रु.८ लाख विनियोजन भएकोमा यस जिल्लाको विरगंज महानगरपालिकाको वडा नं.३१ को अदिरा इन्टरप्राइजेजको हाताभित्र विभिन्न किसिमको फलफूल र वन प्रजातिको १२०० बिरुवा वृक्षारोपण गरिएको छ जसमा रु ७,९९,६८०।- खर्च भएको छ ।

२१) **नदी उकास तथा खाली क्षेत्रमा वृक्षारोपण:-** यस शीर्षक अन्तर्गत रु. २२,५०,०००।- विनियोजन भएकोमा यस जिल्लाको पटेर्वा सुगौली गा.पा. वडा नं.०१ स्थित नदी उकास क्षेत्रमा तारबार सहित वृक्षारोपण गरिएको छ जसमा रु.२२,४९,०००।- खर्च भएको छ ।



२२) **जडीबुडी बिरुवा उत्पादन तथा खेती विस्तार:-**

यस शीर्षक अन्तर्गत रु.१२,५०,०००।- लाख विनियोजन भएकोमा यस जिल्लाको वसन्तपुर सव डि.व.का.को वन नर्सरी र छिपहरमाई गापा वडा नं. ४ मा रहेको नर्सरीबाट ५०-५० हजार गरी जम्मा १ लाख जडीबुटी प्रजातिको बिरुवा उत्पादन गरिएको छ जसमा रु.१२,५०,०००।-खर्च भएको छ ।

जडीबुटी उत्पादनको विवरण			
नर्सरीको नाम		वसन्तपुर वन नर्सरी	तुलसीवर्वा वन नर्सरी
ठेगाना		जिराभवानी गापा - २	छिपहरमाई गापा - ४
बिरुवाको जात र संख्या	अमला	१९०६३	२१६२५
	अर्जुन	११४९०	३९३२
	बेल	१०९५०	१५००८
	पारिजात	५४७८	१४७५
	तेजपात	१००८	३८८०
	बरो	४९९	
	अम्वा	१४९५	४१२०
	सजिवन	८५	
जम्मा		५००६८	५००४०
कार्यदिश भएको कर्मचारी		अ.छैठो सुमन पाण्डेय	
विनियोजित बजेट रु.		१२५००००	
भुक्तानी रकम रु.		१२५००००	



४.२ आयातित तथा निर्यात भएका काठ तथा जडिबुटिको विवरण

आ.व.२०७९/०८०को आयातित काठको विवरण					
सि.नं.	प्रजाति	बैज्ञानिक	देश	थान	परिमाण (CBM)
		Shorea SPP,	malaysia	34903	241.9894
1		Shorea Robsta,	India	21670	1017.8382
2	Bangkirai, Sal wood,	Pinus SPP	Indonesia	463128	5812.9385
3	Kapur, Pinus,		U.S.A	3200	118.921
Total				522901	7191.6871

डिभिजन वन कार्यालय , पर्सा				
आ.व.२०७९/०८०को आयातित जडीबुटीको विवरण				
सि.नं.	प्रजाति	देश	थान	परिमाण (के.जी.)
१	भेरिलियन रुट	पाकिस्तान	४२९	२२०००
२	भावरी	पाकिस्तान	६३८	२७४९४
३	पिउरी	पाकिस्तान	५६	२७४४
४	टिमुरको विउ	पाकिस्तान	११३	५७१०
५	गुल वनसफा	पाकिस्तान	५३	१५९०
६	गुची च्याउ	पाकिस्तान	४५	३८०
७	गुगल	पाकिस्तान	१०२८	५१०००
८	कालीकाठको दाना	पाकिस्तान	२८१	१०६७८
९	आकाश वेली	पाकिस्तान	१२५	४७००
१०	अत्तीस	पाकिस्तान	१०४	५४८२
११	उत्ताङ्गन	पाकिस्तान	३०	१५६६
१२	काकर सिगी	पाकिस्तान	१७	६३०
१३	मास्टर नीर	पाकिस्तान	५०	१०००
१४	वन लहसुन	पाकिस्तान	८	३२०
१५	वन सफी	पाकिस्तान	३९	७२१
१६	वनककरी	पाकिस्तान	९५	४७५०
१७	सिस्नुको जरा	पाकिस्तान	१११८	४५२०५
१८	सुरजर्न	पाकिस्तान	१५	१२९५
१९	सेतक चिनी	पाकिस्तान	८३०	३९८००
२०	हलहले	पाकिस्तान	१५	६००
२१	अन्य	पाकिस्तान	४४०	१५९१६
जम्मा			५५२९	२४३५८१



आ.व. २०७९/०८० मा निर्यात भएको जडीबुटीको विवरण			
सि.नं.	प्रजाति	देश	परिमाण (के.जी.)
१	मजिठी	भारत	४०००
२	चिराइतो	भारत	३४००
३	दारु हरिद्रा	भारत	३०००
४	कालीकाठको दाना	भारत	२०००
जम्मा			१२४००

४.३ वृक्षारोपण सम्बन्धी विवरण

वृक्षारोपण सम्बन्धि विवरण						
क्र.स.	क्षेत्र	बिरुवाको किसिम (संख्या)			कुल संख्या	क्षेत्रफल (हे.)
		काठ जन्य	फलफुल	जडिबुटी		
१	सामुदायिक वन					
२	सार्वजनिक जग्गामा	२०००.००				१.२५
३	साझेदारी वन					
४	पार्क/सडक किनार	२०८००.००				१३.००
५	निजी जग्गा	९६००.००				६.००
६	कबुलियत वन					
जम्मा		३२४००.००				२०.२५

४.४ काठ/ दाउरा उत्पादन तथा विक्री सम्बन्धी विवरण

क्र.सं.	उत्पादन क्षेत्र	आ.व. २०७९/०८० को उत्पादन		आ.व. २०७९/०८० मा कुल बिक्री (विगतबाट अत्या भईआएको समेत)			आ.व. २०७९/८० को अन्तमा मौजदात	
		काठ (क्यु. फिट)	दाउरा (चट्टा)	काठ (क्यु. फिट)	दाउरा (चट्टा)	राजस्व रकम रु.	काठ (क्यु. फिट)	दाउरा (चट्टा)
१	सकारद्वारा व्यवस्थित वन	५१३४७.८१	२९.००	२४४४०.७५	१५.००	२३५९३६३८.००	५६९९४.०१	२९.००
२	साझेदारी वन	२०८६७.४२	५.५०	११५१.१८	७.५०	९३०८००.००	३२४४४.२८	५.५०
३	निजी आवादी	३३६१६.१२	८४.५८	०.००	०.००	०.००	०.००	०.००
जम्मा		१०५८३१.३५	११९.०८	२५५९१.९३	२२.५०	२४५२४४३८.००	८९६३८.२९	३४.५०



४.५ जिल्ला वन पैदावार आपूर्ति समितिबाट वितरण भएको काठ/दाउराको विवरण

हस्तान्तरण भएको				विक्री वितरण भएको				
सि.नं.	जात	परिमाण	कैफियत	सि.नं.	प्रयोजन	जात	परिमाण	राजस्व रकम रु.
१	साल	७२७०.६९		१	घरकाज	साल	२७६६.८९	५३४६९१८.८३
				२	दैवीप्रकोप	साल	११२०.५५	६७२१८१.२७
	जम्मा	७२७०.६९					३८८७.४४	६०१९१००.१



भाग ५

डिभिजन वन कार्यालयका समस्या, चुनौती, अवसर तथा सिकाईहरू

डिभिजन वन कार्यालय पर्साको विगत वर्षहरूमा वन जंगलको संरक्षण, सम्बर्द्धन र सदुपयोगमा अनुभूती गरेका समस्या, चुनौती, अवसर र त्यसै अनुभूतीको आधारमा भएका सिकाईहरूलाई बुँदागत रूपमा निम्नानुसार प्रस्तुत गरिएको छ ।

५.१ समस्याहरू

- डिभिजन वन कार्यालयले वन संरक्षण, सम्बर्द्धन, सदुपयोग र वन पैदावारको विक्री वितरण समेतको दोहोरो र परस्पर विरोधाभाषपूर्ण जिम्मेवारी वहन गर्नुपर्ने अवस्था हुनु । डिभिजन वन कार्यालयको प्राविधिक जनशक्तिलाई समयानुकूल नयाँ प्रविधि एवं कार्यक्रमहरूको बारेमा पुर्नताजकी गरी प्रभावकारी रूपमा परिचालन गर्न कठिनाई रहनु ।
- परम्परागत वन संरक्षण प्रणालीहरू जस्तै वन गस्तीमा धेरै समय लगानी गर्नु पर्ने अवस्था रहनु ।
- रिक्त सशस्त्र वन रक्षक तथा वन रक्षकहरूको दरबन्दी पदपूर्ति नहुनु, समय सापेक्ष तालिम नहुनु । स.व.र.लाई परिचालन गराउने कमाण्डर तहमा पदपूर्ति नहुँदा समग्र कार्य सम्पादनमा शिथिलता आउनु ।
- चौविसे घण्टा कार्य क्षेत्रमा बस्नु पर्ने प्रकृतिका जनशक्ति स्थानीय तथा घरपायक कार्य क्षेत्रमा खटिएका कारण कार्यालय समय बाहेकका समयमा उपलब्ध नहुँदा आवश्यक पर्दा कर्मचारीको परिचालन गर्न नसक्नु ।
- वन संरक्षण तथा अतिक्रमण नियन्त्रणमा राजनीतिक प्रतिवद्धताको कमी हुनु, विशेष गरी वन क्षेत्रमा राजनीतिक रूपमा घोषित तथा अघोषित तवरले वन अतिक्रमण गरी बसोवास गर्ने कार्यलाई प्रोत्साहन गरिनु ।
- वन अतिक्रमण हटाइएको ठाँउमा तत्काल वन क्षेत्रमा तारवार, वृक्षारोपण आदिबाट वन क्षेत्र कायम गर्नु पर्नेमा आवश्यक बजेट तथा नियमित जनशक्तिको अभावमा त्यस्ता क्षेत्रमा कुनै कार्यक्रम हुन नसक्दा पुनः अतिक्रमणको खतरा रहिरहनु ।
- चोरी निकासी नियन्त्रण तथा अतिक्रमण नियन्त्रणको लागि डि.व.का.मा आकस्मिक कोषको व्यवस्था नहुनु साथै सरोकारवालाहरू बिच समन्वयको अभाव, ढिलासुस्ती र जिम्मेवारी बोधको कमी हुनु ।
- कानूनी कारबाहीको लागि मुद्दाको अनुसन्धान तथा तहकिकात गर्ने अनुसन्धान अधिकारीलाई आवश्यक सुविधा र उत्प्रेरणाको कमी हुनु ।
- वन क्षेत्रमा रात दिन गस्ती गर्नु पर्ने हुँदा गस्ती परिचालनको लागि सवारी र ईन्धनको अभावका कारण सोचे अनुरूप कार्य हुन नसक्नु ।
- कर्मचारीहरूलाई वन संरक्षण, सम्बर्द्धन र विकासमा उत्प्रेरणा जगाउन तालिम गोष्ठीको उचित व्यवस्थापन नहुनु । बैज्ञानिक वन व्यवस्थापन पद्धतिको बारेमा आवश्यक ज्ञान, सिपको कमी हुनु ।



५.२ चुनौतीहरू:

- जिल्लाबासीहरूको वन क्षेत्र र वन पैदावारमा असमान पहुँच हुनु र टाढाका उपभोक्ताहरूको वन पैदावारको आवश्यकताको सम्बोधन हुन नसक्नु ।
- बैकल्पिक उर्जा प्रवर्द्धनको कार्यक्रम प्रभावकारी रूपमा कार्यान्वयन नभएकोले उपभोक्ताहरूको वन पैदावारको मागमा कमी ल्याउन नसकिनु ।
- सहभागीतामूलक वन व्यवस्थापन प्रणाली जस्तै सामुदायिक वन, साझेदारी वन आदिमा सिमित व्यक्तहरूको प्रभाव अझै पनि विद्यमान हुनु र स्थानीय वासिन्दाले त्यस प्रति पूर्ण रूपमा अपनत्व महसुस गर्न नसक्नु ।
- ग्रामीण वासिन्दालाई घर, छाप्रो बनाउन आवश्यक पर्ने साना काठ तथा बल्लाबल्ली उत्पादन गरी सुलभ तरिकाले उपलब्ध गराउन नसक्नु ।
- वर्षौंसम्म यस जिल्लामा कार्यरत वन कर्मचारीहरू स्थानीय सरह भई सकेकोले कडाईका साथ कानून कार्यान्वयन गर्न कठिनाई हुनु ।

५.३ अवसरहरू:

- वैज्ञानिक वन व्यवस्थापन प्रणाली सुरुवात भएकोले साविक भन्दा बढी मात्रामा वन पैदावारको आपूर्ति भई भाग र आपूर्ति बिच सन्तुलन कायम हुने अवसर सिर्जना हुने ।
- वन पैदावार सदुपयोगबाट जिल्लाबासीहरूलाई सर्व सुलभ रूपमा आवश्यक वन पैदावार वितरण गर्न सकिने र त्यस्ता वन पैदावारको विक्री वितरणबाट राजश्वमा वृद्धि गर्न सकिने ।
- वनको सघन व्यवस्थापनबाट वनको हैसियतमा सुधार ल्याउनुको साथै कुल संचितिमा वृद्धि गर्न सकिने अवस्था हुनु ।
- योजनाबद्ध वन व्यवस्थापनबाट स्थानीय स्तरमा रोजगारीको अवसरमा वृद्धि गर्नुको साथै वन व्यवस्थापन कार्यमा जनसहभागिताको वृद्धि गर्न सकिने ।
- नदी किनार, खाली चौर, अतिक्रमण हटाई खाली भएका क्षेत्रहरूमा वृक्षारोपण गरी वन क्षेत्रको विस्तार गर्न सकिने ।
- पर्यटन विस्तारका लागि थुप्रै पूर्वाधारहरू रहेकोले यहाँको वन क्षेत्रलाई पर्यापर्यटन स्थलको रूपमा विकास गर्न सकिने ।
- यस जिल्लाको वन अतिक्रमण दर कम हुँदै गईरहेकोले यसलाई पूर्ण रूपमा रोकथाम गर्ने अवस्था रहनु साथै अतिक्रमित क्षेत्रलाई कबुलियती वनको रूपमा विकास गरी गरिवी न्यूनीकरण गर्न सकिने ।
- जडिबुटी खेतीको व्यवसायिक विकास गरी स्थानीय जनताको आय आर्जनमा वृद्धि गर्न सकिने ।
- वनको हैसियतमा क्रमिक सुधारबाट जलवायू परिवर्तनबाट हुने प्रतिकूल प्रभावलाई केही हदसम्म भए पनि कम गर्न सकिने ।
- चुरे क्षेत्रमा लागु भएको राष्ट्रपति चुरे तराई मधेश कार्यक्रमको प्रभावकारी कार्यान्वयनबाट चुरे क्षेत्रको उचित संरक्षण भई भू-क्षय तथ बाढीबाट हुने क्षतिलाई न्यूनीकरण गर्न सकिने ।



- नदी उकास क्षेत्रहरूको उचित संरक्षण एवं वृक्षारोपणबाट नदी कटानबाट बचाउन सकिने । साथै यस्ता वनहरू कबुलियती वनको रूपमा विकास गर्न सकिने ।
- सार्वजनिक जग्गा जस्तै नहर, वन, सडक आसपासका रुखहरू, विद्यालय तथा कार्यालय क्षेत्रभित्र रहेका रुखहरूको उचित व्यवस्थापन तथा सम्बर्द्धनमार्फत स्वच्छ वातावरणको विकास तथा वन पैदावारको आपूर्ति गर्न सकिने ।
- पर्सा राष्ट्रिय निकुञ्ज वरीपरीको वन क्षेत्रमा पाईने वन्यजन्तुको संरक्षण गर्दै राष्ट्रिय तथा अन्तराष्ट्रिय महत्व भएका वन्यजन्तुहरूको संख्यामा वृद्धि गर्न सकिने ।
- जलवायु परिवर्तनलाई न्यूनीकरण गर्न अन्तराष्ट्रिय स्तरमा कार्यान्वयन हुन लागेको रेड कार्यक्रममा सहभागी भई वनको उचित व्यवस्थापन गर्न तथा आर्थिक लाभ प्राप्त गर्न सकिने ।
- वन क्षेत्रसंग सम्बन्धित निकायहरू(भु-संरक्षण, वन, पशु विकास, महिला विकास, कृषि) विच समन्वय भई वन व्यवस्थापनव कार्य प्रभावकारी रूपमा कार्यान्वयन हुनु ।

५.४ सिकाईहरू:

- साझेदारी वन व्यवस्थापन कार्यक्रम मार्फत वन क्षेत्रबाट टाढा बसोबास गरिरहेका उपभोक्ताहरूलाई वन क्षेत्र तथा वन पैदावारको पहुँचमा वृद्धि गर्दै उनीहरूलाई वन जंगलप्रति अपनत्व अनुभूती गराई वन व्यवस्थापनमा जनसहभागिता जुटाउन सकिन्छ ।
- निजी वन तथा सार्वजनिक जग्गामा वृक्षारोपण गरी सर्वसाधारण जनताको न्यूनतम आवश्यकतालाई परिपूर्ति गरी वन जंगलमा पर्ने अत्याधिक चापलाई न्यूनीकरण गर्न सकिन्छ ।
- वैकल्पिक उर्जा कार्यक्रमहरू जस्तै: गोबर ग्यास, सुधारिएको चुलो, विकेट आदिको प्रयोग तथा प्रवर्द्धनबाट वन पैदावारको मागमा कमी ल्याई वन क्षेत्रमा हुने चापलाई कमी गर्न सकिन्छ ।
- विभिन्न स्थानीय तहहरूमा खाली रहेका पर्ति जग्गा, नदी तथा खोल्साका किनार आदिमा वरिपरि बसोबास गर्ने पिछडिएका तथा गरिव परिवारहरूलाई विभिन्न आयमूलक सीपमार्फत गरिवी न्यूनीकरणमा टेवा पुऱ्याउन सकिन्छ ।
- वनको वैज्ञानिक एंवम दिगो व्यवस्थानबाट वन क्षेत्रको कूल संचितीमा वृद्धि गर्न, वनको उत्पादकत्व बढाउन तथ वन पैदावारको सदुपयोगले वन क्षेत्रको राष्ट्रिय आयमा वृद्धि गर्न सकिन्छ ।



पर्सा

जडिबुटी विकास कार्यक्रम(संघ शसर्त अनुदान)

Home

- १. आ.व.२०७९/८०
- २. बजेट उपविधिक नं : ३०७९१११२४
- ३. मन्दायत : उद्योग,पर्यटन तथा वन मन्त्रालय, पर्येक प्रदेश
- ४. विभाग/संस्था : वन निर्देशकालय
- ५. कार्यालय/कार्यक्रमको नाम : जडिबुटी विकास कार्यक्रम(संघ शसर्त अनुदान)
- ६. स्थान : (ए) सिन्धुपट्टन हन कार्यालय, पर्सा
- ७. आयोजना शुरू भएको मिति : साउन २०७९
- ८. आयोजना पूरा हुने मिति :
- ९. आयोजना/कार्यलय प्रत्येकको नाम :

(निपुण रू. को उपविधिपत्र (९) र निपुण २६, सँग सम्बन्धित)
 आ.व.२०७९/८० को तेश्रो त्रैमासिक तथा वार्षिक प्रगति विवरण
 सँगसँगै त्रैमासिक वन विकास
 विभाग वन कार्यालय
 पर्सा, मोरङ

- ११) आगोचरको कुरा लागत : मुलको
- क) आगोचर (१) नेपाल सरकार
- (२) प्रदेश सरकार
- (३) संस्था
- (४) जनसङ्गठन
- ख) वैदेशिक (१) वन
- (२) अनुदान
- १२) गन आ.व.सम्मको खर्च र. (सोभो भुक्तानी र वस्तुगत समेत)
- क) आगोचर (१) नेपाल सरकार
- (२) प्रदेश सरकार
- (३) संस्था
- (४) जनसङ्गठन
- ख) वैदेशिक (१) वन

क्र.सं.	कार्यक्रम/विभागाध्यक्ष	खर्च कीर्तिक	वार्षिक धरम		तेस्रो त्रैमासिक धरम		तेस्रो त्रैमासिक प्रगति		हाल सम्मको प्रगति		मुल्य उपलब्धि	रकम र तालकम		
			परिमाम	भार	कवेट	परिमाम	भार	कवेट	परिमाम	भार			कवेट	
			कवेट	भार	कवेट	परिमाम	भार	कवेट	परिमाम	भार			कवेट	
अ) पूर्वीमा खर्च अनुदानका कार्यक्रमहरू														
११.४.२२.१६	प्रत्येक रकम रकम जडिबुटी संरक्षण तथा उत्पादन		१	७१.१४										
११.४.२२.१६	जडिबुटी संरक्षण उत्पादन तथा जेठो विस्तार		१	७१.४३										
११.४.२२.१६	पेक्टर सेना जडिबुटी जेठो विस्तार		१	३१.४३										
				०.००										
क) पूर्वीमा खर्च कार्यक्रमको समग्र			३	१००.००	१७.५	३.०	२७.४	५.९	१.०	२४.०	४.२	३.०	७१.४	१२.५
ख) बाह्र खर्च अनुदानका कार्यक्रमहरू				०.००										
				०.००										
				०.००										
				०.००										
				०.००										
				०.००										
				०.००										
				०.००										
क) बाह्र खर्च कार्यक्रमको समग्र			३	१००.०	१७.५	३.०	२७.४	५.९	१.०	२४.०	४.२	३.०	७१.४	१२.५
कुल समग्र खर्च														

तेस्रो त्रैमासिक भौतिक प्रगति	३३.३३ %
हाल सम्मको वित्तिय प्रगति	७१.४३ %

तेस्रो त्रैमासिक भौतिक प्रगति	३३.३३ %
हाल सम्मको वित्तिय प्रगति	७१.५५ %

प्रमाणित गर्ने
 दस्ताखत : _____
 नाम : _____
 पद : _____
सहायक वन अधिकृत

प्रमाणित गर्ने
 दस्ताखत : _____
 नाम : _____
 पद : _____
सहायक वन अधिकृत
 डिभिजनल वन अधिकृत



वार्षिक प्रगति पुस्तिका आ.व २०७९/०८०

पर्सो

डिभिजन वन कार्यालयहरु

अनुसूची-१
(विषय २१ को उपविषय (२) र विषय २१ को उपविषय (३) को तेश्रो ब्रोमोसिक तथा वार्षिक प्रगति विवरण)

- १०. वार्षिक बजेट रु. १२९८.६
क) आन्तरिक (१) नेपाल सरकार
(२) प्रदेश सरकार
(३) संस्था
(४) जनसहभागिता
ख) वैदेशिक (१) ङम
(२) अनुदान
ग) दातृसंस्था

- १. आ.व.२०७९/८० को तेश्रो ब्रोमोसिक तथा वार्षिक प्रगति विवरण
२. बजेट उपविषय नं. १-२०७९/८०
३. बजेटको तालिका अनुसार वन संरक्षण, संवेदनशील क्षेत्र
४. विषय/कार्य : वन विभिन्नकार्य
५. कार्यसूची/कार्यक्रमको नाम : डिभिजन वन कार्यालय
६. स्थान (का) डिभिजन वन कार्यालय, च्याँ
७. कार्यसूची अनुसार कार्यको विवरण : वनसंरक्षण
८. कार्यसूची अनुसार कार्यको विवरण : वनसंरक्षण
९. कार्यसूची/कार्यक्रम अनुसार कार्य : वनसंरक्षण

- ११. आर्थिकवर्षको कुल बायत : कुलको
क) आन्तरिक (१) नेपाल सरकार
(२) प्रदेश सरकार
(३) संस्था
(४) जनसहभागिता
ख) वैदेशिक (१) ङम
(२) अनुदान
(३) वन आ.व.सम्बन्धी कार्य र, (साँढे भुक्तानी र अनुदान समेत)
क) आन्तरिक (१) नेपाल सरकार
(२) प्रदेश सरकार
(३) संस्था
(४) जनसहभागिता
ख) वैदेशिक (१) ङम
(२) अनुदान

रकम र मात्रामा

Table with columns: क्र.सं., कार्यक्रम/विषय, वर्ष, कार्य, बजेट, प्रगति, आ.व. २०७९/८० को तेश्रो ब्रोमोसिक तथा वार्षिक प्रगति विवरण, आ.व. २०७९/८० को तेश्रो ब्रोमोसिक तथा वार्षिक प्रगति विवरण, आ.व. २०७९/८० को तेश्रो ब्रोमोसिक तथा वार्षिक प्रगति विवरण, आ.व. २०७९/८० को तेश्रो ब्रोमोसिक तथा वार्षिक प्रगति विवरण.

सहायक वन अधिकृत

सहायक वन अधिकृत



सिद्धि विद्यापीठ वन कालोपयन विभाग वन विभाग

-डिभिजन वन कार्यालयहरू

Table with columns for ID, Name, Location, and various numerical data points. Includes a sub-section for 'क) सुदूरपश्चिम प्रदेशको वन'.

सिद्धि विद्यापीठ वन विभाग

सहायक वन अधिकृत



वार्षिक प्रगति पुस्तिका आ.व २०७९/०८०

पर्स



डिभिजन वन कार्यालयहर

Main data table with columns for activity, dates, and various metrics.

Summary table for monthly progress (मासिक प्रगति)

Summary table for quarterly progress (त्रैमासिक प्रगति)

Summary table for annual progress (वार्षिक प्रगति)

हजार गर्ने, दस्ताखत, नाम, पद

लेख गर्ने, दस्ताखत, नाम, पद

प्रमाणित गर्ने, दस्ताखत, नाम, पद

Signature and official stamp of the Director of Forests, Nepal



वार्षिक प्रगति पुस्तिका आ.व २०७९/०८०

पर्सा

निर्दिष्ट बन कार्यलय/वन सुरक्षा तर्फ/संघ सशर्त

Home

- आ.व.ः २०७९/८०
- बोर्ड उपविधि नं : ३०७९११२६
- मन्त्रालय : वन, पर्यटन तथा जनसंख्या, लैंगिक शक्ति
- विभाग/संस्था : वन निवेशन/वन सुरक्षा
- कार्यलय/कार्यलयको नाम : निर्दिष्ट बन कार्यलय (वन सुरक्षा तर्फ) संघ सशर्त
- स्थान : (क) निर्दिष्ट बन कार्यलय, पर्सा
- आयोजना शुरू भएको मिति : शतकाली
- आयोजना पूरा हुने मिति :
- आयोजना/कार्यलय प्रयुक्तको नाम :

अनुवर्ती-३

(नियम २ को उपनियम (१) र नियम ३१ र्ग संशोधित)
आ.व.२०७९/८० को त्रैमासिक/मास वार्षिक प्रगति विवरण

१४४.३

१०. वार्षिक बोर्ड नं.

क) आन्तरिक (१)नेपाल सरकार

(२) प्रदेश सरकार

(३) संस्था

(४) जनसङ्गर्भागीया

ख) वैदेशिक (१) रुस

(२) अस्ट्रिया

ग) सहायता

(१) आयोजनाको मुल सहाय : रुसको

क) आन्तरिक (१) नेपाल सरकार

(२) प्रदेश सरकार

(३) संस्था

(४) जनसङ्गर्भागीया

ख) वैदेशिक (१) रुस

(२) अस्ट्रिया

(३) मात आ.व.सम्मको खर्च रु. (संगै पुग्दानी र सम्पुण सकेन)

क) आन्तरिक (१) नेपाल सरकार

(२) प्रदेश सरकार

(३) संस्था

(४) जनसङ्गर्भागीया

ख) वैदेशिक (१) रुस

(२) अस्ट्रिया

रुस र आस्ट्रिया

क्र.सं.	कार्यक्रम/क्रियाकार्य	खर्च शीर्षक	पूर्व खर्च	वार्षिक लक्ष्य		तेस्रो त्रैमासिक लक्ष्य		तेस्रो त्रैमासिक प्रगति		हाल सम्मको प्रगति		मूल्य उपलब्धिकर	
				परिमाण	शतशत	परिमाण	शतशत	परिमाण	शतशत	परिमाण	शतशत		
				(१)	(२)	(१)	(२)	(१)	(२)	(१)	(२)		
क) सुदौरीत खर्च कार्यालयका				०.०	०.०	०.०	०.०	०.०	०.०	०.०	०.०		
ख) सुदौरीत खर्च कार्यालयको भन्सा				०.०	०.०	०.०	०.०	०.०	०.०	०.०	०.०		
ग) बाबु खर्च कार्यालयका				०.०	०.०	०.०	०.०	०.०	०.०	०.०	०.०		
१.४.३.१.०	सुदौरीत टाढाको राम्रो प्रहरी अर्थोत्तर निर्मित हुन कार्यलयहरूमा कार्यलय सञ्चालन हुन कार्यलयको रूपमा	२११२२	४८४	१९	१३.८३	१९.९६	१९	३.५९	५.१८	१९	१३.१	१८.८५८	
१.४.३.१.८	सुदौरीत टाढाको राम्रो प्रहरी अर्थोत्तर निर्मित हुन कार्यलयहरूमा कार्यलय सञ्चालन हुन कार्यलयको तर्फ	२११२२	४८४	१९	८२.८४	११९.५३	१९	१६.७७	२४.२०	१९	८२.४	११८.६४३२७	
१.४.३.१.९	सुदौरीत टाढाको राम्रो प्रहरी अर्थोत्तर निर्मित हुन कार्यलयहरूमा कार्यलय सञ्चालन हुन कार्यलयको तर्फ भन्सा	२११२२	४८४	२०	३.३३	४.८०	२०	१.११	१.६०	२०	३.३	४.७६	
कुल भन्सा खर्च				०.०	०.०	०.०	०.०	०.०	०.०	०.०	०.०	०.०	
कुल फेमासिक भौतिक प्रगति				१००.००	%	१००.००	%	१००.००	%	१००.००	%	१००.००	%
कुल त्रैमासिक वित्तिय प्रगति				५८.०	१००.०	१४४.३	५८.०	२१.५	३१.०	५८.०	२१.५	५८.०	९८.७
कुल वित्तिय प्रगति				५८.०	१००.०	१४४.३	५८.०	२१.५	३१.०	५८.०	२१.५	५८.०	९८.७
हाल सम्मको भौतिक प्रगति				१००.००	%	१००.००	%	१००.००	%	१००.००	%	१००.००	%
हाल सम्मको वित्तिय प्रगति				५८.०	१००.०	१४४.३	५८.०	२१.५	३१.०	५८.०	२१.५	५८.०	९८.७

हाल सम्मको भौतिक प्रगति	१००.०० %
हाल सम्मको वित्तिय प्रगति	९८.७३ %

सहायक वन अधिकृत
नाम :
पद :
दस्तावेज नं :
तयार गर्ने

प्रमाणित गर्ने
दस्तावेज नं :
नाम :
पद :
सुदौरीत वन सुरक्षा तर्फ
निवेशन/वन सुरक्षा तर्फ



पर्सा

वातावरण विभाग(संघ शसर्त अनुदान)

Home

अनुसूची-३

(निपन २१ को उपनिपन (२) र निपन २६ सँग सम्बन्धित)

आ.व.२०७९/८० को तेश्रो वार्षिक तथा वार्षिक प्रगति विवरण

१०. वार्षिक बजेट रु. १०.००
क) आन्तरिक (१)नेपाल सरकार
(२) प्रदेश सरकार
(३) संस्था
(४) वनसह-परिपालना
ख) वैदेशिक (१) ङन
(२) अनुदान
ग) दत्तसहा

१. आ.व.२०७९/८०
२. बजेट कार्यालय नं: ३०७९११२५
३. सम्बन्ध : राष्ट्रिय योजना तथा योजना, खैबर प्रदेश
४. निपन/संघ : वन विभाग/संघ
५. कार्यसमय/कार्यालयको नाम : वातावरण विभाग(संघ शसर्त अनुदान)
६. स्थान (का) विवरण का कार्यालय, पर्सा
७. आवेदनको रूप भएको विधि : सावधानी
८. आवेदनको रूप हुने विधि :
९. आवेदन/कार्यालय पत्रको नाम :

१) आयेतको बल प्राप्त : कुरको
क) आन्तरिक (१) नेपाल सरकार
(२) प्रदेश सरकार
(३) संस्था
(४) वनसह-परिपालना
ख) वैदेशिक (१) ङन
(२) अनुदान
१२) गत आ.व.सम्मको छर्च रु. (तेश्रो भुक्तानी र कसुपार समेत)
क) आन्तरिक (१) नेपाल सरकार
(२) प्रदेश सरकार
(३) संस्था
(४) वनसह-परिपालना
ख) वैदेशिक (१) ङन
(२) अनुदान



Table with columns for Budget, Actuals, and Financials, broken down by source and type.

Summary table for Total Budget, Actuals, and Financials.

Summary table for Total Budget, Actuals, and Financials.

खबर गर्ने
दस्तावेज :
नाम :
पद :
पञ्चमहायक वन अधिकृत

चेक गर्ने
दस्तावेज :
नाम :
पद :

प्रमाणित गर्ने
दस्तावेज :
नाम :
पद :
सुभाष विक्रम चौधरी
डिभिजनल वन अधिकृत



वार्षिक प्रगति पुस्तिका आ.व २०७९/०८०

डिभिजन वन कार्यालय अन्तर्गत कार्यरत कर्मचारीहरुको विवरण

डिभिजन वन कार्यालय , पर्सा					
क्र.सं.	नाम	पद	तह	सम्पर्क	कैफियत
१	सुभाष चन्द्र दास	डिभिजनल वन अधिकृत	अधिकृत दशौं	९८५५०२३२६०	
२	राम प्रवेश प्रसाद	सहायक वन अधिकृत	अधिकृत आठौं	९८११७९३८५६	
३	फरमान मियाँ	सहायक वन अधिकृत	अधिकृत आठौं	९८५५०२७७००	
४	अरविन्द पाण्डेय	सहायक वन अधिकृत	अधिकृत आठौं	९८०९१४७२९४	
५	विन्देश्वर प्रसाद पटेल	सहायक वन अधिकृत	अधिकृत आठौं	९८५५०४५९८०	हाल निलम्बन
६	अन्जनी कुमारी मण्डल	शाखा अधिकृत	अधिकृत सातौं	९८४४२९७३१३	
७	रंजन कुमार कर्ण	लेखापाल	अधिकृत छैटौं	९८४४३११७७७	कामकाजमा खटि आएको
८	विनोद प्रसाद पटेल	अधिकृत छैटौं	अधिकृत छैटौं	९८४५१८७७९९	
९	रेयाज अहमद अंसारी	अधिकृत छैटौं	अधिकृत छैटौं	९८०३५३५९६८	
१०	राज किशोर प्र. उपाध्याय	रेन्जर	सहायक पाँचौं	९८४५१०३१४७	
११	पवन कुमार दास	मेकानिक्स	सहायक पाँचौं	९८४०५०३४२८	
१२	सुनिल कुमार पाण्डेय	फरेष्टर	सहायक पाँचौं	९८४५०५८७६३	
१३	राज कुमार राय	जमदार		९८४५१९२०४९	
१४	शेषनाथ साह सोनार	टे.सु.जमदार		९८४५०६१४५३	
१५	राम अश्रे साह	जमदार		९८४५१८५१७१	
१६	महेन्द्र प्रसाद कुर्मि	जमदार		९८२११०७०५५	सागरनाथ व.वि.प.मा काजमा रहेको
१७	विनोद प्रसाद कुर्मि	टे.सु.जमदार		९८४५०३४२०७	
१८	सुमन कुमार श्रेष्ठ	सशस्त्र वनरक्षक	श्रेणी विहिन	९८४५०३५३६४	
१९	पशुपति प्रसाद उपाध्याय	वनरक्षक	श्रेणी विहिन	९८४५२६६३३४	
२०	विजय कुमार कुर्मि	कार्यालय सहयोगी	श्रेणी विहिन	९८४५०२१७४६	
२१	लक्ष्मी भुट्ट श्रेष्ठ	कार्यालय सहयोगी	श्रेणी विहिन	९८४५५१२८९५	सेवा करार
२२	विद्या देवी	चौकीदार	श्रेणी विहिन	९८२५२४७७०३	सेवा करार
२३	धर्मनाथ सहनी	ह.स.चा.		९८०६८७४०७७	
२४	नितेश कुमार यादव	कार्यालय सहयोगी		९८१९८४०१४०	सेवा करार
२५	अजय कुमार कुर्मि	हेल्पर		९८१११४१२३३	सेवा करार
२६	कमल राउत अहिर	ह.स.चा.		९८४५३०५२००	
२७	राजिव कुमार वास्तव	कम्प्युटर अपरेटर		९८५५०३५०९९	सेवा करार



वसन्तपुर सब डिभिजन वन कार्यालय, पर्सा					
क्र.सं.	नाम	पद	तह	सम्पर्क	कैफियत
१	सुमन पाण्डेय	अधिकृत छैटौ	अधिकृत छैटौ	९८४५३०६८७४	
२	उमार्शंकर राम	फरेष्टर		९८६४५३५९२१	
३	अमरलाल प्रसाद	वनरक्षक		९८०६८७६२२३	
४	हरिशंकर राम	जमदार		९८१२२८८२१३	
५	रामदेव राउत	जमदार		९८२१२२२८१८	
६	दिनेश राउत अहिर	स.व.र		९८४५०३५५२९	करार
रंगपुर सब डिभिजन वन कार्यालय, पर्सा					
क्र.सं.	नाम	पद	तह	सम्पर्क	कैफियत
१	कपिलदेव प्रसाद यादव	रेन्जर		९८४५०५९४९९	
२	तोक बहादुर श्रेष्ठ	फरेष्टर		९८४८५२८३६०	
३	हरेन्द्र ठाकुर	वनरक्षक		९८०४२०८८४७६	
४	रमेश कुशवाहा	वनरक्षक		९८४५१६४०२३	
५	अर्जुन प्रसाद चौधरी	जमदार		९८४५१३३९२३	
६	राम अयोध्या साह तेली	जमदार		९८४५२६७२९७	
७	मनोज कुमार सिंह कुर्मी	जमदार		९८४५१०००४९	
८	जयलाल महतो	जमदार		९८०७२९९६६५	
सबैया सब डिभिजन वन कार्यालय, पर्सा					
क्र.सं.	नाम	पद	तह	सम्पर्क	कैफियत
१	रामपुकार प्रसाद यादव	सहायक वन अधिकृत	अधिकृत आठौ	९८४५०९२५३९	
२	हरिभजन चौधरी	फरेष्टर		९८६३८३६८५८	
३	विरेन्द्र प्रसाद यादव	वनरक्षक		९८४५२५६७३०	
४	लक्ष्मी साह कानु	वनरक्षक		९८११२३३७१४	
५	तारा चन्द्र प्रसाद	वनरक्षक		९८१४२७९१२७	
६	नेक महम्द मिँया	वनरक्षक		९८१८४२७११७	
७	प्रेम प्रसाद यादव	वनरक्षक		९८२७२०७८४१	



वार्षिक प्रगति पुस्तिका आ.व २०७९/०८०

बढनिहार सब डिभिजन वन कार्यालय , पर्सा					
क्र.सं.	नाम	पद	तह	सम्पर्क	कैफियत
१	अनिल कुमार महतो	सहायक वन अधिकृत		९८५७६२९९००	
२	पुरुषोत्तम प्रसाद पटेल	फरेष्टर		९८४५२२६६४१	
३	सुरेन्द्र प्रसाद कोइरी	फरेष्टर		९७४४२५६१८५	
४	सुरेश प्रसाद कोइरी	फरेष्टर		९८४५३५४१७९	
५	रामनारायण राउत	वनरक्षक		९८११२८०३८३	
६	महादेव प्रसाद दास	वनरक्षक		९८०६८९८८२६	
७	जित बहादुर तामाङ्ग	जमदार		९८४५०९६२४७	
८	सुर्य प्रसाद चौधरी	जमदार		९८०९१०४३२१	
९	मितरदेव चौधरी	जमदार		९८४५८५४३१९	
१०	प्रदिप प्रसाद तिमिलिसना	टे. सुवेदार(जमदार)		९८५५०३४१८२	

मनवा सब डिभिजन वन कार्यालय , पर्सा					
क्र.सं.	नाम	पद	तह	सम्पर्क	कैफियत
१	मो.आरिफ हुसैन	अधिकृत छैटौ		९८४९३६१७८६	
२	श्रवण कुमार महतो	फरेष्टर		९८६४०१०३१४	
३	सत्यनारायण दास थारु	वनरक्षक		९८०९२४५४९३	
४	देवनन्दन राउत कुर्मी	वनरक्षक		९८०७२१८३४८	

विन्दवासिनी सब डिभिजन वन कार्यालय , पर्सा					
क्र.सं.	नाम	पद	तह	सम्पर्क	कैफियत
१	हरिशंकर साह	सहायक वन अधिकृत	अधिकृत आठौ	९८४५७८७९१३	
२	भगवान प्रसाद	वनरक्षक	श्रेणीविहिन	९८१७२२१५९३	